

第6編 衛生統計

第1章	人口動態統計	186
第2章	健康増進事業報告	227
第3章	医療施設調査	228
第4章	病院報告	232
第5章	医療従事者	234

表中記号の説明

—	計数のない場合
…	計数不明の場合
・	統計項目のありえない場合
0.0	比率が微小（0.05未満）の場合
△	減少数（率）の場合

第 1 章 人口動態統計

本章で掲載している人口動態統計の結果は、厚生労働省から提供された調査票情報を基に、鹿児島市で集計したものです。

1 人口動態の概要

(1) 人口動態統計の概要

人口動態調査は、戸籍法（昭和22年法律第224号）及び死産の届出に関する規程（昭和21年厚生省令第42号）により届けられた出生・死亡・婚姻・離婚及び死産の5つの事象を対象として、人口の動向を恒常的に調査するものである。

令和3年中に発生した事件で、令和4年1月14日までに届出のあった5事象のうち、出生（棄児を除く。）、死亡（失そう及び死亡確認による除籍を除く。）及び死産（妊娠満12週以後のもの）は、事件発生当時、市に住所（死産にあつては、死産した母の住所）を有する日本人の事件について、また、婚姻及び離婚は、市において発生した事件について、日本人に関するものを集計した。

① 用語の説明

乳児死亡	生後1年未満の死亡
新生児死亡	生後4週未満の死亡
早期新生児死亡	生後1週未満の死亡
死産	妊娠満12週以後の死産の出産
周産期死亡	妊娠満22週以後の死産に早期新生児死亡を加えたもの（平成6年以前の数字は、妊娠満28週以後の死産に新生児死亡を加えたもの）
合計特殊出生率	15歳から49歳までの女性の年齢別出生率を合計したもので、1人の女性がその年次の年齢別出生率で一生涯の間に産むとしたときの子どもの数に相当
年齢調整死亡率	人口構成の異なる集団間での死亡率を比較するために、一定の基準人口にあてはめて調整したもの

② 比率の算出方式

出生・死亡・婚姻・離婚率	$\frac{\text{年間事件数}}{\text{10月1日現在日本人人口}} \times 1,000$
死産（自然・人工）率	$\frac{\text{年間事件数}}{\text{年間出産（出生+死産）数}} \times 1,000$
乳児死亡・新生児死亡率	$\frac{\text{年間事件数}}{\text{年間出生数}} \times 1,000$
周産期死亡率	$\frac{\text{妊娠満22週以後の死産数+生後1週未満の死亡数}}{\text{年間出生数+年間の妊娠満22週以後の死産数}} \times 1,000$
死因別死亡率	$\frac{\text{年間死因別死亡数}}{\text{10月1日現在日本人人口}} \times 100,000$
合計特殊出生率	$\frac{\text{年間の母の年齢別出生数}}{\text{10月1日現在年齢別女性人口}} \text{ の15歳から49歳までの合計（5歳階級で算出の場合は5倍）}$
年齢調整死亡率	$\frac{\{ (\text{観察集団の各年齢階級の死亡率}) \times (\text{基準となる人口集団のその年齢階級の人口}) \}}{\text{基準となる人口集団の総数}}$

③ 比率の算出に用いた人口

鹿児島市の推計人口（日本人人口）（単位：人）

総数	男	女
589,444	274,412	315,032

※令和3年10月1日現在

鹿児島市の住民基本台帳人口（5歳階級別・日本人人口）（単位：人）

年齢	総数	男	女
合計	597,229	278,005	319,224
0～4歳	24,713	12,645	12,068
5～9歳	27,944	14,382	13,562
10～14歳	29,576	15,175	14,401
15～19歳	28,902	14,491	14,411
20～24歳	27,287	13,031	14,256
25～29歳	27,351	12,679	14,672
30～34歳	30,788	14,374	16,414
35～39歳	36,259	17,216	19,043
40～44歳	39,921	18,936	20,985
45～49歳	43,450	20,832	22,618
50～54歳	38,906	18,222	20,684
55～59歳	35,944	16,559	19,385
60～64歳	38,871	18,358	20,513
65～69歳	42,136	19,979	22,157
70～74歳	43,998	20,648	23,350
75～79歳	27,695	12,254	15,441
80～84歳	23,431	9,379	14,052
85～89歳	17,390	5,921	11,469
90～94歳	9,202	2,316	6,886
95～99歳	2,994	564	2,430
100歳～	471	44	427

※令和3年10月1日現在

基準人口（平成27年モデル人口）

年齢階級	基準人口	年齢階級	基準人口	年齢階級	基準人口
0歳	978,000	35～39歳	7,423,000	75～79	6,306,000
1～4歳	4,048,000	40～44	7,766,000	80～84	4,720,000
5～9	5,369,000	45～49	8,108,000	85～89	3,134,000
10～14	5,711,000	50～54	8,451,000	90～94	1,548,000
15～19	6,053,000	55～59	8,793,000	95歳以上	423,000
20～24	6,396,000	60～64	9,135,000		
25～29	6,738,000	65～69	9,246,000	総数	125,319,000
30～34	7,081,000	70～74	7,892,000		

(2) 令和3年人口動態調査結果の概要

- ① 出生数は減少
出生数は4,785人で、前年より3人減少し、出生率（人口千対）は8.1で、前年と同率となった。
合計特殊出生率は1.46で、前年の1.49を下回った。
- ② 死亡数は増加
死亡数は6,366人で、前年より250人増加し、死亡率（人口千対）は10.8で、前年の10.4を上回った。
- ③ 死産数は増加
死産数は126胎で、前年より4胎増加し、死産率（出産（出生＋死産）千対）は25.7で、前年の24.8を上回った。
- ④ 婚姻件数は減少
婚姻件数は2,563組で、前年より94組減少し、婚姻率（人口千対）は、4.3で、前年の4.5を下回った。
- ⑤ 離婚件数は減少
離婚件数は905組で、前年より48組減少し、離婚率（人口千対）は、1.54で、前年の1.62を下回った。

⑥ 時間で見た人口動態

	平均発生間隔		一日あたりの件数	
	令和2年	令和3年	令和2年	令和3年
	時間・分・秒	時間・分・秒		
出生	1, 50' 5"	1, 49' 51"	13.1	13.1
死亡	1, 26' 10"	1, 22' 34"	16.7	17.4
死産	72, 00' 00"	69, 31' 26"	0.3	0.3
婚姻	3, 18' 22"	3, 25' 4"	7.3	7.0
離婚	9, 13' 2"	9, 40' 46"	2.6	2.5

⑦ 平均寿命

年次	男性			女性		
	市	県	国	市	県	国
昭和45年	—	68.14	69.84	—	74.62	75.23
50年	—	70.54	71.79	—	76.53	77.01
55年	—	72.53	73.57	—	78.44	79.00
60年	—	74.09	74.95	—	80.34	80.75
平成2年	—	75.39	76.04	—	82.10	82.07
7年	—	76.13	76.70 (76.72)	—	83.36	83.22 (83.26)
12年	77.9	77.0	77.7	84.7	84.7	84.6
17年	78.7	78.0	78.8	86.1	85.7	85.8
22年	80.4	79.2	79.6	86.5	86.3	86.4
27年	80.9	80.0	80.8	87.2	86.8	87.0
令和2年	81.5	81.0	81.5	87.9	87.5	87.6

※平成7年（ ）内の数値は、阪神・淡路大震災の影響を除去した場合の数値

※昭和40年から平成7年までは、都道府県別生命表による

※平成12年以降は、同年分から公表された市区町村別生命表による

(3) 人口動態総覧、年次推移

年次	出生		死亡		乳児死亡		死産		婚姻		離婚	
	件数	率(人口千対)	件数	率(人口千対)	件数	率(出生千対)	件数	率(出産千対)	件数	率(人口千対)	件数	率(人口千対)
昭和25	5,656	28.3	1,893	9.5	266	47.0	805	124.6	1,665	8.3	264	1.32
30	5,574	20.3	1,915	7.0	136	24.4	688	109.9	1,994	7.3	300	1.09
35	5,328	18.0	2,222	7.5	122	22.9	754	124.0	2,532	8.6	276	0.93
40	5,735	17.5	1,951	5.9	81	14.1	713	110.6	2,987	9.1	347	1.06
45	7,142	17.7	2,577	6.4	84	11.8	727	92.4	3,697	9.2	481	1.19
50	8,163	17.9	2,574	5.6	74	9.1	585	66.9	3,887	8.5	587	1.28
55	7,984	15.8	2,897	5.7	66	8.3	609	70.9	3,947	7.8	855	1.69
60	7,558	14.2	2,996	5.6	54	7.1	511	63.3	3,553	6.7	1,016	1.92
平成2	6,036	11.3	3,062	5.7	27	4.5	436	67.4	3,111	5.8	804	1.50
3	5,909	11.0	3,118	5.8	25	4.2	435	68.6	3,251	6.1	823	1.53
4	5,745	10.7	3,325	6.2	20	3.5	379	61.9	3,477	6.5	972	1.81
5	5,789	10.7	3,342	6.2	23	4.0	374	60.7	3,564	6.6	946	1.75
6	5,941	10.9	3,367	6.2	16	2.7	320	51.1	3,396	6.3	929	1.71
7	5,386	9.9	3,447	6.3	15	2.8	312	54.8	3,310	6.1	946	1.74
8	5,559	10.1	3,522	6.4	14	2.5	322	54.8	3,480	6.3	992	1.81
9	5,597	10.2	3,463	6.3	19	3.4	340	57.3	3,224	5.9	1,050	1.91
10	5,407	9.8	3,437	6.3	25	4.6	293	51.4	3,389	6.2	1,191	2.17
11	5,276	9.6	3,817	6.9	15	2.8	295	53.0	3,360	6.1	1,174	2.14
12	5,396	9.8	3,733	6.8	14	2.6	282	49.7	3,479	6.3	1,200	2.18
13	5,347	9.7	3,812	6.9	17	3.2	301	53.3	3,546	6.5	1,278	2.33
14	5,292	9.6	3,780	6.9	16	3.0	299	53.5	3,403	6.2	1,321	2.40
15	5,296	9.6	3,944	7.2	22	4.2	261	47.0	3,287	6.0	1,315	2.39
16	5,282	9.5	4,093	7.4	17	3.2	233	42.2	3,212	5.8	1,213	2.19
17	5,374	8.9	4,813	8.0	18	3.3	232	41.4	3,459	5.7	1,301	2.16
18	5,598	9.3	4,751	7.9	15	2.7	222	38.1	3,644	6.0	1,296	2.15
19	5,740	9.5	4,989	8.3	18	3.1	233	39.0	3,468	5.7	1,212	2.01
20	5,882	9.8	5,204	8.6	11	1.9	209	34.3	3,566	5.9	1,207	2.00
21	5,751	9.5	5,093	8.4	9	1.6	188	31.7	3,431	5.7	1,202	1.99
22	5,853	9.7	5,234	8.7	10	1.7	175	29.0	3,552	5.9	1,201	1.99
23	5,832	9.6	5,411	8.9	12	2.1	171	28.5	3,257	5.4	1,117	1.85
24	5,765	9.5	5,645	9.3	4	0.7	164	27.7	3,237	5.3	1,161	1.92
25	5,647	9.3	5,888	9.7	11	1.9	144	24.9	3,291	5.4	1,159	1.91
26	5,493	9.1	5,798	9.6	9	1.6	140	24.9	3,262	5.4	1,080	1.79
27	5,526	9.2	5,904	9.9	15	2.7	146	25.7	3,202	5.4	1,137	1.90
28	5,474	9.2	5,870	9.8	7	1.3	140	24.9	3,144	5.3	1,094	1.83
29	5,265	8.8	6,155	10.3	4	0.8	128	23.7	3,032	5.1	1,050	1.76
30	5,327	9.0	6,144	10.3	7	1.3	114	21.0	2,930	4.9	978	1.64
令和元	4,798	8.1	6,384	10.8	8	1.7	121	24.6	2,922	4.9	1,109	1.87
2	4,788	8.1	6,116	10.4	10	2.1	122	24.8	2,657	4.5	953	1.62
3	4,785	8.1	6,366	10.8	11	2.3	126	25.7	2,563	4.3	905	1.54

注) 乳児死亡率は出生千対、死産率は出産千対、その他の率は人口千対である。

昭和25年から昭和40年までは、旧谷山市の件数を含まない。また、昭和25年は旧伊敷村及び旧東桜島村の件数を含まない。また、昭和35年までの出生、死亡、死産は、届出地により集計した件数である。平成16年は合併(平成16年11月1日)後の吉田・桜島・郡山・松元・喜入各支所管内の件数を含む。

比率の算定に用いた基礎人口は、平成9年までは総人口、平成10年以降は日本人人口である。ただし、平成2年及び平成7年は日本人人口を用いた。平成22年は日本人人口(※独自集計)を用いた。

(4) 人口動態、実数・月別

令和3年(単位:件)

月次	出 生			死 亡			乳 児 死 亡	新生児 死 亡	死 産		婚 姻	離 婚
	計	男	女	計	男	女			自然	人工		
計	4,785	2,395	2,390	6,366	3,157	3,209	11	3	48	78	2,563	905
1月	389	196	193	654	336	318	1	-	1	6	185	75
2月	348	167	181	490	251	239	1	-	6	3	233	63
3月	364	187	177	569	266	303	-	-	3	12	345	114
4月	403	203	200	515	248	267	-	-	4	6	166	76
5月	418	190	228	508	246	262	3	2	5	4	216	66
6月	393	199	194	455	227	228	-	-	1	9	186	74
7月	402	205	197	478	235	243	1	-	3	10	213	81
8月	449	246	203	549	284	265	-	-	3	3	245	66
9月	408	203	205	547	279	268	2	-	4	7	137	74
10月	404	203	201	506	239	267	-	-	7	9	141	59
11月	400	200	200	528	270	258	2	-	7	3	288	71
12月	407	196	211	567	276	291	1	1	4	6	208	86

注) 離婚については、協議離婚は届出月、調停・審判・和解・請求の認諾及び判決離婚は確定月に計上。

2 出 生

(1) 出生数、率・年次別

年 次	出生数 (人)	出生率 (人口千対)		
		市	県	国
昭和 30	5,574	20.3	24.5	19.4
35	5,328	18.0	19.3	17.2
40	5,735	17.5	15.8	18.6
45	7,142	17.7	14.1	18.8
50	8,163	17.9	14.2	17.1
55	7,984	15.8	13.8	13.6
60	7,558	14.2	12.8	11.9
平成 2	6,036	11.3	10.5	10.0
7	5,386	9.9	9.3	9.6
12	5,396	9.8	9.1	9.5
17	5,374	8.9	8.5	8.4
22	5,853	9.7	8.9	8.5
23	5,832	9.6	9.0	8.3
24	5,765	9.5	8.8	8.2
25	5,647	9.3	8.7	8.2
26	5,493	9.1	8.6	8.0
27	5,526	9.2	8.6	8.0
28	5,474	9.2	8.4	7.8
29	5,265	8.8	8.2	7.6
30	5,327	9.0	8.1	7.4
令和元	4,798	8.1	7.5	7.0
2	4,788	8.1	7.4	6.8
3	4,785	8.1	7.4	6.6

(2) 出生数、施設・立会者別

令和3年(単位:人)

計	施 設					立 会 者		
	病院	診療所	助産所	自宅	その他	医師	助産師	その他
4,785	2,408	2,356	15	6	-	4,735	46	4

(3) 出生数、体重別

(単位：人)

年次	計	499g 以下	500g ～ 999g	1,000g ～ 1,499g	1,500g ～ 1,999g	2,000g ～ 2,499g	2,500g ～ 2,999g	3,000g ～ 3,499g	3,500g ～ 3,999g	4,000g ～ 4,499g	4,500g ～ 4,999g	5,000g 以上	不詳	平均 体重 (g)
昭和40	5,735	…	…	…	87	295	1,632	2,657	934	130	…	…	-	…
45	7,142	…	…	…	92	282	1,996	3,182	1,364	225	…	…	1	…
50	8,163	…	…	…	80	331	2,016	3,795	1,635	301	…	…	5	…
55	7,984	…	…	40	64	347	2,092	3,687	1,497	236	19	1	1	…
60	7,558	…	…	31	61	352	2,223	3,451	1,265	158	14	1	2	…
平成2	6,036	1	11	33	59	332	1,925	2,681	896	90	6	1	1	…
7	5,386	1	14	27	46	363	1,945	2,315	625	48	2	-	-	3,035
12	5,396	-	21	22	58	385	1,988	2,306	566	46	3	-	1	3,025
17	5,374	1	21	36	68	400	2,043	2,220	541	42	2	-	-	2,999
18	5,598	3	21	24	86	424	2,154	2,271	571	41	3	-	-	2,997
19	5,740	2	26	38	83	446	2,171	2,364	563	46	1	-	-	2,993
20	5,882	-	18	38	67	456	2,320	2,383	556	41	3	-	-	2,995
21	5,751	4	19	26	77	472	2,259	2,326	512	49	6	-	1	2,989
22	5,853	1	20	34	65	499	2,237	2,405	547	41	4	-	-	2,990
23	5,832	3	23	34	90	468	2,349	2,248	576	39	2	-	-	2,975
24	5,765	3	14	33	79	445	2,197	2,402	550	41	-	-	1	2,996
25	5,647	4	18	22	81	475	2,248	2,249	509	39	1	-	1	2,978
26	5,493	3	15	30	92	433	2,099	2,251	531	38	1	-	-	2,987
27	5,526	1	22	28	88	419	2,160	2,217	547	41	1	-	2	2,988
28	5,474	3	15	32	79	443	2,147	2,192	527	31	-	-	5	2,982
29	5,265	2	15	24	72	505	2,043	2,120	446	36	1	-	1	2,974
30	5,327	3	18	27	86	434	2,122	2,123	481	32	-	-	1	2,977
令和元	4,798	5	14	26	62	393	1,903	1,907	455	32	1	-	-	2,980
2	4,788	3	18	30	66	396	1,890	1,959	405	21	-	-	-	2,973
3	4,785	4	18	33	82	400	1,901	1,896	422	27	1	-	1	2,966
%	100.0	0.1	0.4	0.7	1.7	8.4	39.7	39.6	8.8	0.6	0.0	-	0.0	
男	2,395	-	8	17	40	165	884	1,001	264	15	-	-	1	3,009
%	100.0	-	0.3	0.7	1.7	6.9	36.9	41.8	11.0	0.6	-	-	0.0	
女	2,390	4	10	16	42	235	1,017	895	158	12	1	-	-	2,924
%	100.0	0.2	0.4	0.7	1.8	9.8	42.6	37.4	6.6	0.5	0.0	-	-	

注) 昭和60年以前に1,000g～1,499gの欄に計上されている数字は、1,500g未満のものすべてを、昭和50年以前に1,500g～1,999gの欄に計上されている数字は2,000g未満のものすべてを、4,000g～4,499gの欄に計上されている数字は4,000g以上のものすべてを含んでいる

(4) 出生数、出生順位・年次別

(単位：人)

年次	計	第1子	第2子	第3子	第4子	第5子 以上	構成比 (%)				
							第1子	第2子	第3子	第4子	第5子以上
昭和35	5,328	2,273	1,701	822	293	239	42.7	31.9	15.4	5.5	4.5
40	5,735	2,587	2,098	778	190	82	45.1	36.6	13.6	3.3	1.4
45	7,142	3,211	2,683	1,008	171	69	45.0	37.6	14.1	2.4	1.0
50	8,163	3,713	3,209	1,030	157	54	45.5	39.3	12.6	1.9	0.7
55	7,984	3,397	3,100	1,245	193	49	42.6	38.8	15.6	2.4	0.6
60	7,558	3,213	2,831	1,266	202	46	42.5	37.5	16.7	2.7	0.6
平成2	6,036	2,476	2,260	1,084	181	35	41.0	37.4	18.0	3.0	0.6
7	5,386	2,444	1,928	826	148	40	45.4	35.8	15.3	2.7	0.7
12	5,396	2,719	1,831	692	128	26	50.4	33.9	12.8	2.4	0.5
13	5,347	2,653	1,929	623	116	26	49.6	36.0	11.7	2.2	0.5
14	5,292	2,735	1,835	577	106	39	51.7	34.7	10.9	2.0	0.7
15	5,296	2,619	1,905	638	100	34	49.5	36.0	12.0	1.9	0.6
16	5,282	2,552	1,962	640	99	29	48.3	37.2	12.1	1.9	0.5
17	5,374	2,624	1,970	642	108	30	48.8	36.7	11.9	2.0	0.6
18	5,598	2,705	2,072	665	120	36	48.3	37.0	11.9	2.2	0.6
19	5,740	2,758	2,056	784	104	38	48.0	35.8	13.7	1.8	0.7
20	5,882	2,726	2,142	823	149	42	46.4	36.4	14.0	2.5	0.7
21	5,751	2,700	2,096	767	150	38	46.9	36.4	13.3	2.6	0.7
22	5,853	2,689	2,074	889	155	46	45.9	35.4	15.2	2.6	0.8
23	5,832	2,710	2,060	850	171	41	46.5	35.3	14.6	2.9	0.6
24	5,765	2,545	2,134	846	189	51	44.1	37.0	14.7	3.3	0.9
25	5,647	2,534	2,039	865	154	55	44.9	36.1	15.3	2.7	1.0
26	5,493	2,470	1,985	822	157	59	45.0	36.1	15.0	2.9	1.1
27	5,526	2,532	1,936	832	175	51	45.8	35.0	15.1	3.2	0.9
28	5,474	2,462	1,944	833	188	47	45.0	35.5	15.2	3.4	0.9
29	5,265	2,392	1,832	824	164	53	45.4	34.8	15.7	3.1	1.0
30	5,327	2,457	1,898	754	156	62	46.1	35.6	14.2	2.9	1.2
令和元	4,798	2,138	1,716	724	166	54	44.6	35.8	15.1	3.5	1.1
2	4,788	2,147	1,739	697	156	49	44.8	36.3	14.6	3.3	1.0
3	4,785	2,128	1,695	743	167	52	44.5	35.4	15.5	3.5	1.1

(5) 出生数、母親の年齢階級・年次別

(単位：人)

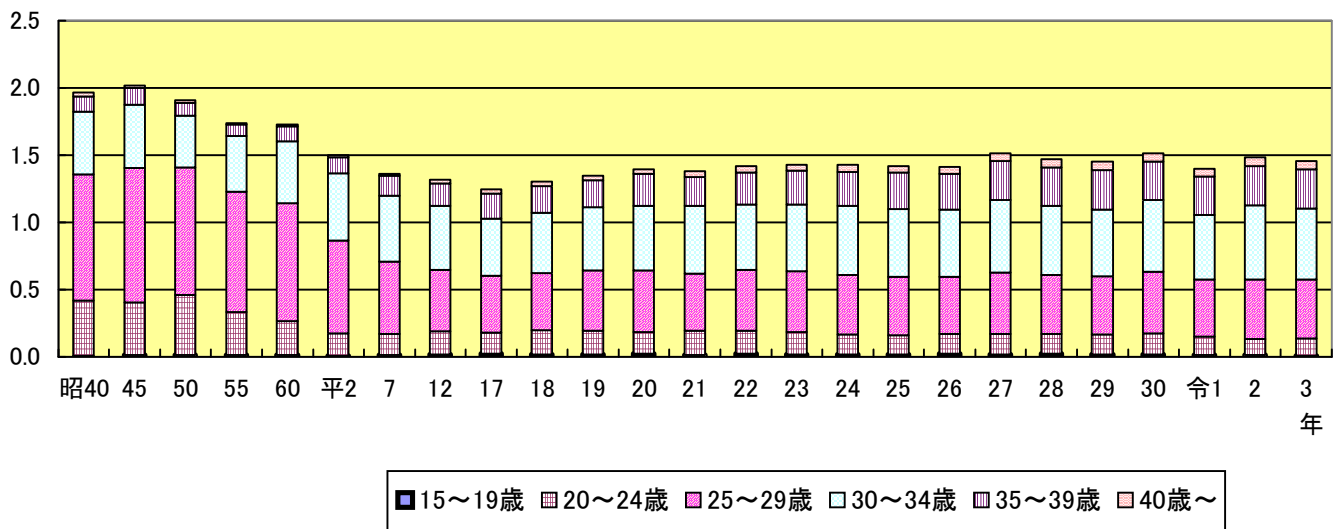
年次	計	15歳未満	15～19歳	20～24歳	25～29歳	30～34歳	35～39歳	40～44歳	45～49歳	50歳以上	不詳	構成比 (%)						
												19歳以下	20～24歳	25～29歳	30～34歳	35～39歳	40歳以上	不詳
昭和35	5,328	-	45	1,039	2,515	1,263	382	78	6	-	-	0.8	19.5	47.2	23.7	7.2	1.6	-
40	5,735	-	42	1,281	2,660	1,365	324	62	1	-	-	0.7	22.3	46.4	23.8	5.6	1.1	-
45	7,142	-	65	1,745	3,373	1,479	417	59	4	-	-	0.9	24.4	47.2	20.7	5.8	0.9	-
50	8,163	-	59	2,065	4,293	1,371	316	57	2	-	-	0.7	25.3	52.6	16.8	3.9	0.7	-
55	7,984	-	52	1,448	4,245	1,901	304	31	3	-	-	0.7	18.1	53.2	23.8	3.8	0.4	-
60	7,558	-	52	1,113	3,742	2,104	499	48	-	-	-	0.7	14.7	49.5	27.9	6.6	0.6	-
平成2	6,036	-	46	706	2,705	1,989	530	59	1	-	-	0.7	11.7	44.8	33.0	8.8	1.0	-
7	5,386	-	62	725	2,110	1,850	568	68	3	-	-	1.2	13.4	39.2	34.3	10.5	1.3	-
12	5,396	-	82	769	2,017	1,799	614	110	5	-	-	1.5	14.3	37.4	33.3	11.4	2.1	-
13	5,347	1	90	748	2,061	1,748	621	77	1	-	-	1.7	14.0	38.5	32.7	11.6	1.5	-
14	5,292	-	92	758	1,958	1,782	625	73	4	-	-	1.7	14.3	37.0	33.7	11.8	1.5	-
15	5,296	2	58	678	1,937	1,832	693	93	2	1	-	1.1	12.8	36.6	34.6	13.1	1.8	-
16	5,282	-	69	664	1,930	1,824	696	98	1	-	-	1.3	12.6	36.5	34.5	13.2	1.9	-
17	5,374	-	79	681	1,878	1,859	750	124	1	2	-	1.5	12.7	34.9	34.5	14.0	2.4	-
18	5,598	-	69	717	1,840	2,015	825	130	2	-	-	1.2	12.8	32.9	36.0	14.7	2.4	-
19	5,740	-	68	702	1,897	2,106	833	131	3	-	-	1.2	12.2	33.0	36.7	14.5	2.4	-
20	5,882	-	70	631	1,916	2,136	996	130	3	-	-	1.2	10.7	32.6	36.3	16.9	2.3	-
21	5,751	-	50	668	1,729	2,206	929	169	-	-	-	0.9	11.6	30.1	38.4	16.2	2.9	-
22	5,853	-	66	619	1,823	2,118	1,036	189	2	-	-	1.1	10.6	31.1	36.2	17.7	3.3	-
23	5,832	1	58	593	1,761	2,092	1,139	185	3	-	-	1.0	10.2	30.2	35.9	19.5	3.2	-
24	5,765	-	58	498	1,713	2,131	1,138	224	3	-	-	1.0	8.6	29.7	37.0	19.7	3.9	-
25	5,647	-	54	470	1,634	2,073	1,194	217	5	-	-	1.0	8.3	28.9	36.7	21.1	3.9	-
26	5,493	-	63	482	1,545	1,993	1,183	220	7	-	-	1.1	8.8	28.1	36.3	21.5	4.1	-
27	5,526	-	61	464	1,500	2,027	1,218	248	8	-	-	1.1	8.4	27.1	36.7	22.0	4.6	-
28	5,474	-	66	455	1,504	1,977	1,190	273	9	-	-	1.2	8.3	27.5	36.1	21.7	5.2	-
29	5,265	-	49	455	1,412	1,870	1,195	280	3	1	-	0.9	8.6	26.8	35.5	22.7	5.4	-
30	5,327	-	49	464	1,458	1,939	1,144	268	4	1	-	0.9	8.7	27.4	36.4	21.5	5.1	-
令和元	4,798	-	34	404	1,294	1,683	1,122	254	7	-	-	0.7	8.4	27.0	35.1	23.4	5.4	-
2	4,788	-	36	362	1,265	1,763	1,071	280	11	-	-	0.8	7.6	26.4	36.8	22.4	6.1	-
3	4,785	-	26	371	1,275	1,748	1,099	253	13	-	-	0.5	7.8	26.6	36.5	23.0	5.6	-

(6) 合計特殊出生率

年次	合計特殊出生率		
	市	県	国
昭和40	(2.00)1.97	2.38	2.14
45	2.02	2.21	2.13
50	1.91	2.09	1.91
55	1.74	1.95	1.75
60	1.73	1.92	1.76
平成2	1.50	1.73	1.54
7	1.36	1.62	1.42
12	1.32	1.58	1.36
17	1.25	1.49	1.26
18	1.30	1.51	1.32
19	1.35	1.54	1.34
20	1.39	1.59	1.37
21	1.38	1.56	1.37
22	1.42	1.62	1.39
23	1.43	1.64	1.39
24	1.43	1.64	1.41
25	1.42	1.63	1.43
26	1.42	1.62	1.42
27	1.52	1.70	1.45
28	1.47	1.68	1.44
29	1.45	1.69	1.43
30	1.51	1.70	1.42
令和元	1.40	1.63	1.36
2	1.49	1.61	1.33
3	1.46	1.65	1.30

※ 昭和40年の()書きは、旧谷山市も含む。また、平成16年の市分には、合併（平成16年11月1日）後の吉田・桜島・郡山・松元・喜入各支所管内を含む。

合計特殊出生率(年齢階級別内訳)の年次推移



3 死亡

死亡原因の分類は、WHOが制定したICD（国際疾病分類）に基づいている。

平成6年まではICD-9が適用されていたが、平成7年よりICD-10を適用している。

(1) 死亡数、率・年次別

年次	死亡数 (人)	死亡率(人口千対)		
		市	県	国
昭和30	1,915	7.0	8.8	7.8
35	2,222	7.5	8.6	7.6
40	1,951	5.9	8.8	7.1
45	2,577	6.4	9.4	6.9
50	2,574	5.6	8.9	6.3
55	2,897	5.7	8.7	6.2
60	2,996	5.6	8.5	6.3
平成2	3,062	5.7	8.8	6.7
7	3,447	6.3	9.6	7.4
12	3,733	6.8	9.5	7.7
17	4,813	8.0	10.9	8.6
22	5,234	8.7	11.9	9.5
27	5,904	9.9	13.0	10.3
28	5,870	9.8	13.3	10.5
29	6,155	10.3	13.5	10.8
30	6,144	10.3	13.8	11.0
令和元	6,384	10.8	13.7	11.2
2	6,116	10.4	13.6	11.1
3	6,366	10.8	14.0	11.7

(2) 死亡数、率・割合・選択死因・性別

令和3年

死因		死亡数(人)			死亡率(人口10万対)			死亡割合(%)		
		計	男	女	計	男	女	計	男	女
計		6,366	3,157	3,209	1,080.0	1,150.5	1,018.6	100.0	100.0	100.0
1	悪性新生物 (Se02~Se13)	1,753	975	778	297.4	355.3	247.0	27.5	30.9	24.2
2	心疾患(高血圧性を除く) (Se16~Se20)	906	392	514	153.7	142.9	163.2	14.2	12.4	16.0
3	老衰 (Se31)	518	142	376	87.9	51.7	119.4	8.1	4.5	11.7
4	脳血管疾患 (Se21~Se24)	442	206	236	75.0	75.1	74.9	6.9	6.5	7.4
5	肺炎 (Se26)	403	211	192	68.4	76.9	60.9	6.3	6.7	6.0
6	不慮の事故 (Se32, 33)	153	85	68	26.0	31.0	21.6	2.4	2.7	2.1
7	腎不全 (Se30)	139	69	70	23.6	25.1	22.2	2.2	2.2	2.2
8	大動脈瘤及び解離 (Se25)	116	58	58	19.7	21.1	18.4	1.8	1.8	1.8
9	肝疾患 (Se29)	82	44	38	13.9	16.0	12.1	1.3	1.4	1.2
10	慢性閉塞性肺疾患 (Se27)	74	58	16	12.6	21.1	5.1	1.2	1.8	0.5
11	自殺 (Se34)	74	50	24	12.6	18.2	7.6	1.2	1.6	0.7
12	糖尿病 (Se14)	61	29	32	10.3	10.6	10.2	1.0	0.9	1.0
13	高血圧性疾患 (Se15)	42	15	27	7.1	5.5	8.6	0.7	0.5	0.8
14	結核 (Se01)	8	5	3	1.4	1.8	1.0	0.1	0.2	0.1
15	喘息 (Se28)	5	2	3	0.8	0.7	1.0	0.1	0.1	0.1
16	その他の全疾患	1,590	816	774	269.7	297.4	245.7	25.0	25.8	24.1

注) () は選択死因分類

(3) 死亡率（人口10万対）、選択死因・性別

令和3年

死 因		計			男			女		
		市	県	国	市	県	国	市	県	国
計		1,080.0	1,404.4	1,172.7	1,150.5	1,440.7	1,236.7	1,018.6	1,371.9	1,112.2
1	悪性新生物 (Se02～Se13)	297.4	341.7	310.7	355.3	411.4	372.7	247.0	279.4	252.1
	食道 (Se03)	7.3	9.5	8.9	13.5	17.3	14.9	1.9	2.5	3.3
	胃 (Se04)	24.8	28.3	33.9	33.2	38.3	45.6	17.5	19.4	22.9
	結腸 (Se05)	33.4	33.5	30.0	33.2	31.1	30.5	33.6	35.6	29.5
	直腸S状結腸移行部及び直腸 (Se06)	12.2	13.8	12.7	14.2	17.5	16.6	10.5	10.5	9.1
	肝及び肝内胆管 (Se07)	23.2	26.1	19.6	33.2	35.7	26.7	14.6	17.6	13.0
	胆のう及びその他の胆道 (Se08)	16.8	21.5	14.8	18.9	25.4	16.1	14.9	17.9	13.6
	膵 (Se09)	25.4	30.6	31.4	25.5	31.5	32.4	25.4	29.8	30.5
	気管、気管支及び肺 (Se10)	54.6	66.0	62.1	80.9	95.8	89.3	31.7	39.3	36.3
	乳房 (Se11)	12.2	12.2	12.1	-	-	0.2	22.9	23.1	23.5
	子宮※ (Se12)	12.7	14.0	10.8	・	・	・	12.7	14.0	10.8
	白血病 (Se13)	11.4	13.3	7.4	14.2	14.7	9.3	8.9	12.0	5.7
2	心疾患（高血圧性を除く） (Se16～Se20)	153.7	210.2	174.9	142.9	196.8	173.7	163.2	222.2	175.9
3	老衰 (Se31)	87.9	141.4	123.8	51.7	71.3	69.2	119.4	204.1	175.5
4	脳血管疾患 (Se21～Se24)	75.0	111.5	85.2	75.1	108.0	86.4	74.9	114.6	84.0
5	肺炎 (Se26)	68.4	91.6	59.6	76.9	100.3	70.9	60.9	83.8	48.9
6	不慮の事故 (Se32, 33)	26.0	39.5	31.2	31.0	46.3	36.9	21.6	33.4	25.9
7	腎不全 (Se30)	23.6	35.9	23.4	25.1	36.9	25.3	22.2	35.0	21.6
8	大動脈瘤及び解離 (Se25)	19.7	20.1	15.8	21.1	18.9	16.2	18.4	21.2	15.4
9	肝疾患 (Se29)	13.9	16.7	14.7	16.0	21.0	19.7	12.1	13.0	9.9
10	慢性閉塞症肺疾患 (Se27)	12.6	17.3	13.3	21.1	30.2	22.9	5.1	5.7	4.3
11	自殺 (Se34)	12.6	16.0	16.5	18.2	21.8	22.6	7.6	10.8	10.8
12	糖尿病 (Se14)	10.3	13.2	11.7	10.6	14.9	13.3	10.2	11.6	10.1
13	高血圧性疾患 (Se15)	7.1	6.6	8.3	5.5	5.1	7.2	8.6	8.0	9.4
14	結核 (Se01)	1.4	1.7	1.5	1.8	2.4	1.8	1.0	1.0	1.3
15	喘息 (Se28)	0.8	1.4	0.8	0.7	0.5	0.7	1.0	2.2	1.0
16	その他の全疾患	269.7	339.6	281.3	297.4	354.9	297.2	245.7	325.9	266.1

注) ※ は女性人口10万対

(4) 3大死因、年齢調整死亡率（人口10万対）

令和3年

		市	国
男	総数（人口千対）	13.1	13.6
	悪性新生物	387.7	390.8
	脳血管疾患	87.5	93.7
	心疾患（高血圧性を除く）	164.9	193.8
女	総数（人口千対）	7.0	7.4
	悪性新生物	198.7	195.5
	脳血管疾患	51.3	55.1
	心疾患（高血圧性を除く）	102.7	110.2

注) 人口の年齢構成の差による影響を取り除いて比較するために、厚生労働省の「平成27年モデル人口」にあてはめて調整した指標である。

(5) 死亡数、選択死因・月別

令和3年(単位:人)

死 因		計	計	1月	2	3	4	5	6	7	8	9	10	11	12
			計	6,366	654	490	569	515	508	455	478	549	547	506	528
		男女	3,157	336	251	266	248	246	227	235	284	279	239	270	276
			3,209	318	239	303	267	262	228	243	265	268	267	258	291
1	悪性新生物 (Se02~Se13)	男女	975	98	75	76	82	69	64	74	88	96	83	82	88
		男女	778	71	49	94	67	73	48	64	61	63	71	54	63
2	心疾患(高血圧性を除く) (Se16~Se20)	男女	392	52	38	29	30	27	28	31	36	25	26	31	39
		男女	514	53	46	51	52	39	35	38	38	44	39	35	44
3	老衰 (Se31)	男女	142	8	12	17	11	10	15	5	11	11	15	14	13
		男女	376	36	27	30	27	21	29	19	40	39	36	32	40
4	脳血管疾患 (Se21~Se24)	男女	206	28	15	12	12	22	14	18	17	24	11	18	15
		男女	236	25	15	17	16	24	24	21	17	21	17	22	17
5	肺炎 (Se26)	男女	211	22	14	20	16	13	14	11	24	17	17	23	20
		男女	192	21	14	21	15	16	9	13	13	20	12	16	22
6	不慮の事故 (Se32, 33)	男女	85	13	9	6	10	7	4	4	5	7	4	5	11
		男女	68	10	3	3	3	8	5	3	6	5	8	8	6
7	腎不全 (Se30)	男女	69	4	2	9	6	8	4	5	4	4	10	7	6
		男女	70	5	8	4	2	8	9	10	7	3	3	5	6
8	大動脈瘤及び解離 (Se25)	男女	58	8	3	5	2	7	2	6	4	4	6	7	4
		男女	58	9	6	6	1	7	4	1	1	4	6	6	7
9	肝疾患 (Se29)	男女	44	8	3	4	4	2	3	5	2	2	1	4	6
		男女	38	3	4	4	1	1	-	5	5	5	2	3	5
10	慢性閉塞性肺疾患 (Se27)	男女	58	4	6	5	7	5	4	5	9	5	4	1	3
		男女	16	3	-	-	3	1	2	3	-	1	1	-	2
11	自殺 (Se34)	男女	50	3	4	6	3	3	6	8	4	4	4	2	3
		男女	24	-	2	4	-	2	3	1	-	3	1	6	2
12	糖尿病 (Se14)	男女	29	3	1	2	4	2	6	2	2	1	1	3	2
		男女	32	3	4	1	4	2	3	3	3	2	1	3	3
13	高血圧性疾患 (Se15)	男女	15	1	-	1	2	2	1	1	-	-	2	4	1
		男女	27	3	-	3	7	3	1	-	1	-	6	2	1
14	結核 (Se01)	男女	5	1	1	1	2	-	-	-	-	-	-	-	-
		男女	3	-	1	-	1	-	-	-	-	-	-	1	-
15	喘息 (Se28)	男女	2	-	-	1	-	-	-	-	1	-	-	-	-
		男女	3	-	1	1	-	-	-	-	-	-	1	-	-
16	その他の全疾患	男女	816	83	68	72	57	69	62	60	77	79	55	69	65
		男女	774	76	59	64	68	57	56	62	73	58	63	65	73

(6) 死亡数、選択死因・年齢階級・性別

死 因		計	0～4 歳	5～9 歳	10～ 14歳	15～ 19歳	20～ 24歳	25～ 29歳	30～ 34歳	35～ 39歳	40～ 44歳
計		男女 3,157 3,209	6 7	2 3	4 -	7 -	8 1	7 6	6 3	7 14	31 9
1	悪 性 新 生 物 (Se02～Se13)	男	-	1	1	1	-	-	1	-	1
		女	-	-	-	-	-	-	-	3	6
2	心疾患(高血圧性を 除く)(Se16～Se20)	男	-	-	-	-	-	-	-	1	5
		女	-	-	-	-	-	2	1	1	1
3	老 衰 (Se31)	男	-	-	-	-	-	-	-	-	-
		女	-	-	-	-	-	-	-	-	-
4	脳 血 管 疾 患 (Se21～Se24)	男	-	-	-	-	-	-	-	-	3
		女	-	-	-	-	-	-	-	1	-
5	肺 炎 (Se26)	男	-	-	-	-	-	-	-	-	-
		女	-	-	-	-	-	-	-	-	-
6	不慮の事故 (Se32, 33)	男	1	-	1	1	-	2	1	1	3
		女	1	-	-	-	1	1	-	-	-
7	腎 不 全 (Se30)	男	-	-	-	-	-	-	-	1	-
		女	-	-	-	-	-	-	-	-	-
8	大動脈瘤及び解離 (Se25)	男	-	-	-	-	-	-	-	-	1
		女	-	-	-	-	-	-	-	-	-
9	肝 疾 患 (Se29)	男	-	-	-	-	-	-	-	1	4
		女	-	-	-	-	-	-	-	-	-
10	慢性閉塞性肺疾患 (Se27)	男	-	-	-	-	-	-	-	-	-
		女	-	-	-	-	-	-	-	-	-
11	自 殺 (Se34)	男	-	-	-	2	7	2	4	2	4
		女	-	-	-	-	-	3	1	5	1
12	糖 尿 病 (Se14)	男	-	-	-	1	-	-	-	-	-
		女	-	-	-	-	-	-	1	-	-
13	高血圧性疾患 (Se15)	男	-	-	-	-	-	-	-	-	-
		女	-	-	-	-	-	-	-	-	-
14	結 核 (Se01)	男	-	-	-	-	-	-	-	-	-
		女	-	-	-	-	-	-	-	-	-
15	喘 息 (Se28)	男	-	-	-	-	-	-	-	-	-
		女	-	-	-	-	-	-	-	-	-
16	その他の全疾患	男	5	1	2	2	1	3	-	1	10
		女	6	3	-	-	-	-	-	4	1

令和3年(単位：人)

45～ 49歳	50～ 54歳	55～ 59歳	60～ 64歳	65～ 69歳	70～ 74歳	75～ 79歳	80～ 84歳	85～ 89歳	90～ 94歳	95～ 99歳	100歳 以上	不詳
35 27	56 26	89 58	146 69	264 123	397 171	363 245	527 365	596 620	410 785	165 517	31 159	- 1
10 14	15 12	29 34	65 36	121 59	175 82	151 103	155 109	147 136	81 115	20 59	1 10	- -
5 3	11 1	15 1	17 5	21 6	53 19	36 34	72 49	66 104	58 159	24 95	8 33	- -
- -	- -	- -	- -	1 -	3 1	5 3	13 15	34 47	40 123	33 130	13 57	- -
3 1	4 1	2 5	6 5	10 12	21 7	19 17	45 34	46 48	30 56	15 36	2 13	- -
- -	- -	3 1	2 -	5 3	12 3	13 7	43 11	64 53	51 63	15 34	3 17	- -
2 -	2 -	2 1	4 5	11 3	4 -	11 7	16 10	12 14	8 16	3 5	- 4	- -
- -	- -	1 -	3 -	3 2	6 4	10 3	15 6	13 22	14 22	3 9	- 2	- -
- -	1 -	4 -	4 1	6 4	11 5	6 7	7 9	8 10	5 10	4 12	1 -	- -
1 1	4 1	4 2	- 3	10 5	10 3	3 3	1 9	6 5	- 4	- 2	- -	- -
- -	- -	- -	- 1	4 1	9 1	12 2	8 1	12 3	8 3	5 4	- -	- -
3 -	3 1	8 2	3 2	2 3	4 3	2 1	4 1	- 1	- -	- -	- -	- -
3 -	- -	1 -	1 1	5 2	5 3	4 3	4 2	3 8	2 6	- 5	- 1	- -
- -	- 1	- -	1 1	2 -	- 1	1 2	5 2	3 7	1 6	2 5	- 2	- -
- -	- -	- -	- -	- -	- -	- -	2 1	- -	3 2	- -	- -	- -
- -	- -	- -	- 1	- -	- -	1 -	- -	1 -	- -	- 2	- -	- -
8 8	16 9	20 12	40 8	63 23	84 39	89 53	137 106	181 162	109 200	41 119	3 20	- 1

(7) 死因順位、性・年齢階級別

男

令和3年(単位:人)

年齢階級	総数	第1位		第2位		第3位		第4位		第5位	
		死因	実数 (%)	死因	実数 (%)	死因	実数 (%)	死因	実数 (%)	死因	実数 (%)
計	3,157	悪性新生物	975 (30.9)	心疾患 (高血圧性を除く)	392 (12.4)	肺炎	211 (6.7)	脳血管疾患	206 (6.5)	老衰	142 (4.5)
0～9歳	8										
10～19	11	悪性新生物	2 (18.2)	不慮の事故	2 (18.2)	自殺	2 (18.2)				
20～29	15	自殺	9 (60.0)	不慮の事故	2 (13.3)						
30～39	13	自殺	6 (46.2)	不慮の事故	2 (15.4)						
40～44	31	心疾患 (高血圧性を除く)	5 (16.1)	自殺	4 (12.9)	肝疾患	4 (12.9)	脳血管疾患	3 (9.7)	不慮の事故	3 (9.7)
45～49	35	悪性新生物	10 (28.6)	心疾患 (高血圧性を除く)	5 (14.3)	脳血管疾患	3 (8.6)	自殺	3 (8.6)	糖尿病	3 (8.6)
50～54	56	悪性新生物	15 (26.8)	心疾患 (高血圧性を除く)	11 (19.6)	脳血管疾患	4 (7.1)	肝疾患	4 (7.1)	自殺	3 (5.4)
55～59	89	悪性新生物	29 (32.6)	心疾患 (高血圧性を除く)	15 (16.9)	自殺	8 (9.0)	大動脈瘤 及び解離	4 (4.5)	肝疾患	4 (4.5)
60～64	146	悪性新生物	65 (44.5)	心疾患 (高血圧性を除く)	17 (11.6)	脳血管疾患	6 (4.1)	不慮の事故	4 (2.7)	大動脈瘤 及び解離	4 (2.7)
65～69	264	悪性新生物	121 (45.8)	心疾患 (高血圧性を除く)	21 (8.0)	不慮の事故	11 (4.2)	脳血管疾患	10 (3.8)	肝疾患	10 (3.8)
70～74	397	悪性新生物	175 (44.1)	心疾患 (高血圧性を除く)	53 (13.4)	脳血管疾患	21 (5.3)	肺炎	12 (3.0)	大動脈瘤 及び解離	11 (2.8)
75～79	363	悪性新生物	151 (41.6)	心疾患 (高血圧性を除く)	36 (9.9)	脳血管疾患	19 (5.2)	肺炎	13 (3.6)	慢性閉塞性 肺疾患	12 (3.3)
80～84	527	悪性新生物	155 (29.4)	心疾患 (高血圧性を除く)	72 (13.7)	脳血管疾患	45 (8.5)	肺炎	43 (8.2)	不慮の事故	16 (3.0)
85～89	596	悪性新生物	147 (24.7)	心疾患 (高血圧性を除く)	66 (11.1)	肺炎	64 (10.7)	脳血管疾患	46 (7.7)	老衰	34 (5.7)
90～	606	悪性新生物	102 (16.8)	心疾患 (高血圧性を除く)	90 (14.9)	老衰	86 (14.2)	肺炎	69 (11.4)	脳血管疾患	47 (7.8)

1) 2人以上の死因について計上。 2) 同数の場合は計が多い死因を上位とする。

女

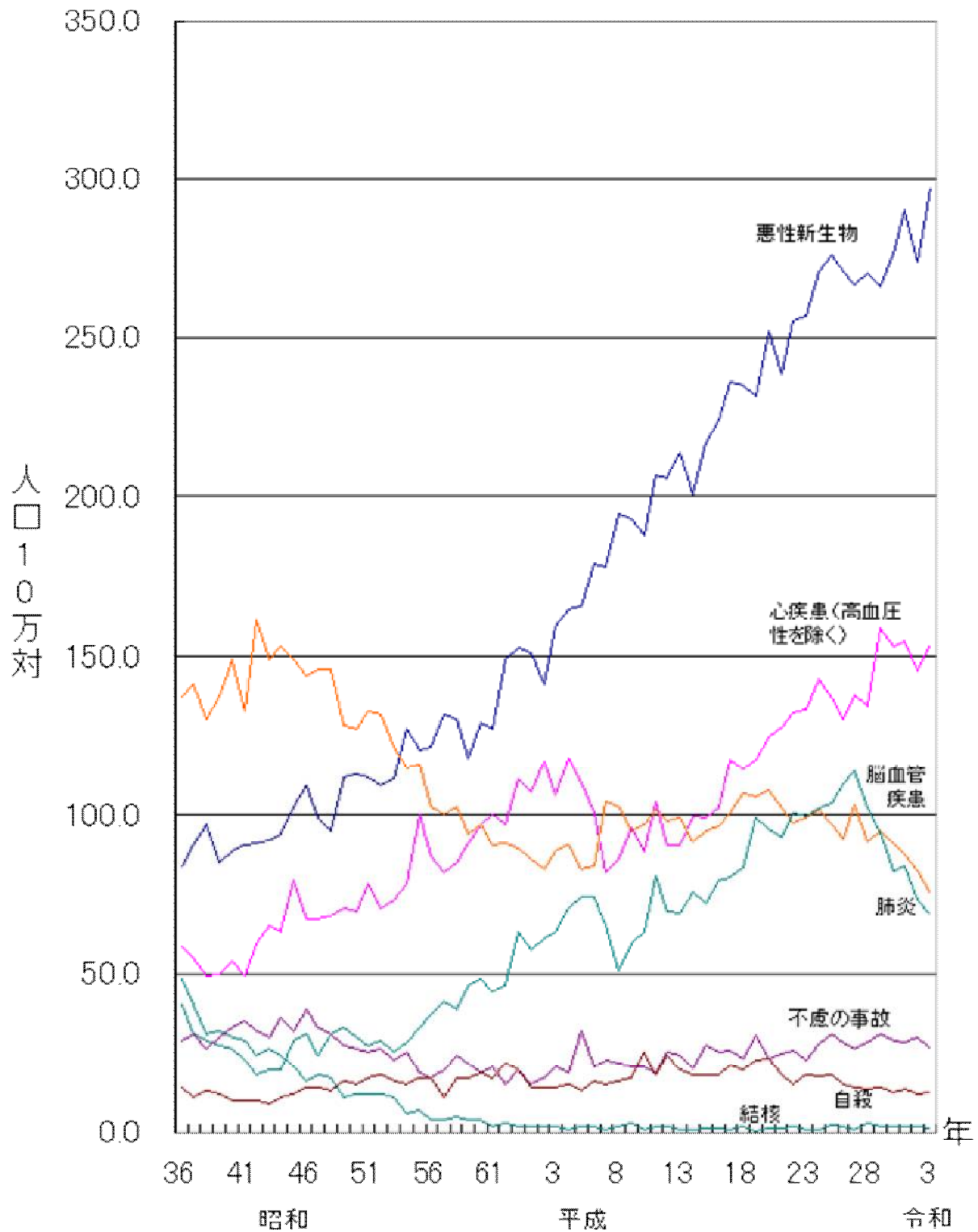
令和3年(単位：人)

年齢階級	総数	第1位		第2位		第3位		第4位		第5位	
		死因	実数 (%)	死因	実数 (%)	死因	実数 (%)	死因	実数 (%)	死因	実数 (%)
計	3,209	悪性新生物	778 (24.2)	心疾患 (高血圧性を除く)	514 (16.0)	老衰	376 (11.7)	脳血管疾患	236 (7.4)	肺炎	192 (6.0)
0～9歳	10										
10～19	-										
20～29	7	自殺	3 (42.9)	心疾患 (高血圧性を除く)	2 (28.6)	不慮の事故	2 (28.6)				
30～39	17	自殺	6 (35.3)	悪性新生物	3 (17.6)	心疾患 (高血圧性を除く)	2 (11.8)				
40～44	9	悪性新生物	6 (66.7)								
45～49	27	悪性新生物	14 (51.9)	心疾患 (高血圧性を除く)	3 (11.1)						
50～54	26	悪性新生物	12 (46.2)								
55～59	58	悪性新生物	34 (58.6)	脳血管疾患	5 (8.6)	肝疾患	2 (3.4)	自殺	2 (3.4)		
60～64	69	悪性新生物	36 (52.2)	心疾患 (高血圧性を除く)	5 (7.2)	脳血管疾患	5 (7.2)	不慮の事故	5 (7.2)	肝疾患	3 (4.3)
65～69	123	悪性新生物	59 (48.0)	脳血管疾患	12 (9.8)	心疾患 (高血圧性を除く)	6 (4.9)	肝疾患	5 (4.1)	大動脈瘤 及び解離	4 (3.3)
70～74	171	悪性新生物	82 (48.0)	心疾患 (高血圧性を除く)	19 (11.1)	脳血管疾患	7 (4.1)	大動脈瘤 及び解離	5 (2.9)	腎不全	4 (2.3)
75～79	245	悪性新生物	103 (42.0)	心疾患 (高血圧性を除く)	34 (13.9)	脳血管疾患	17 (6.9)	肺炎	7 (2.9)	不慮の事故	7 (2.9)
80～84	365	悪性新生物	109 (29.9)	心疾患 (高血圧性を除く)	49 (13.4)	脳血管疾患	34 (9.3)	老衰	15 (4.1)	肺炎	11 (3.0)
85～89	620	悪性新生物	136 (21.9)	心疾患 (高血圧性を除く)	104 (16.8)	肺炎	53 (8.5)	脳血管疾患	48 (7.7)	老衰	47 (7.6)
90～	1,461	老衰	310 (21.2)	心疾患 (高血圧性を除く)	287 (19.6)	悪性新生物	184 (12.6)	肺炎	114 (7.8)	脳血管疾患	105 (7.2)

(8) 死因順位、年次別

年次	第1位		第2位		第3位		第4位		第5位	
	死因	人口 10万対	死因	人口 10万対	死因	人口 10万対	死因	人口 10万対	死因	人口 10万対
昭和30年	脳血管疾患	126.8	悪性新生物	91.1	全結核	63.1	心疾患	58.7	老衰	48.1
35	〃	140.2	〃	125.0	心疾患	71.6	老衰	69.3	全結核	62.5
40	〃	149.2	〃	88.0	〃	53.6	不慮の事故	32.6	〃	30.4
45	〃	148.8	〃	103.4	〃	78.8	〃	32.0	肺炎及び 気管支炎	29.0
50	〃	127.2	〃	113.4	〃	69.6	肺炎及び 気管支炎	29.6	不慮の事故	24.1
55	悪性新生物	119.5	脳血管疾患	116.2	〃	100.1	〃	32.8	〃	18.6
60	〃	128.7	〃	97.1	〃	97.1	〃	47.5	〃	19.2
平成2年	〃	141.4	心疾患	116.6	脳血管疾患	83.2	〃	61.2	〃	16.6
7	〃	178.1	脳血管疾患	104.4	心疾患	82.0	肺炎	65.5	〃	23.5
12	〃	205.6	〃	97.9	〃	90.2	〃	69.5	〃	25.4
13	〃	214.0	〃	98.7	〃	90.0	〃	68.9	〃	23.8
14	〃	200.8	心疾患	99.4	脳血管疾患	91.4	〃	75.5	〃	20.6
15	〃	217.2	〃	99.0	〃	95.0	〃	72.3	〃	27.1
16	〃	224.0	〃	102.1	〃	96.5	〃	79.1	〃	25.1
17	〃	236.6	〃	117.1	〃	100.2	〃	80.3	〃	25.6
18	〃	235.2	〃	114.3	〃	106.6	〃	83.6	〃	23.1
19	〃	231.8	〃	117.4	〃	105.9	〃	98.8	〃	30.7
21	〃	239.2	〃	127.3	〃	102.2	〃	92.9	〃	24.5
22	〃	255.6	〃	132.1	肺炎	101.0	脳血管疾患	97.3	〃	25.7
23	〃	257.2	〃	133.2	〃	99.5	〃	98.8	腎不全	22.8
24	〃	271.0	〃	143.2	〃	102.2	〃	101.7	不慮の事故	27.7
25	〃	276.0	〃	136.7	〃	103.8	〃	97.1	〃	30.9
26	〃	270.8	〃	129.8	〃	109.4	〃	92.7	老衰	31.7
27	〃	267.2	〃	137.8	〃	113.9	〃	103.2	〃	41.5
28	〃	270.7	〃	134.5	〃	102.1	〃	91.6	〃	44.6
29	〃	266.5	〃	158.7	〃	94.8	〃	94.3	〃	57.1
30	〃	276.1	〃	153.3	脳血管疾患	91.1	肺炎	82.2	〃	64.4
令和元年	〃	290.3	〃	154.8	〃	87.3	〃	83.7	〃	66.3
2	〃	273.8	〃	145.4	〃	82.4	老衰	78.5	肺炎	73.4
3	〃	297.4	〃	153.7	老衰	87.9	脳血管疾患	75.0	肺炎	68.4

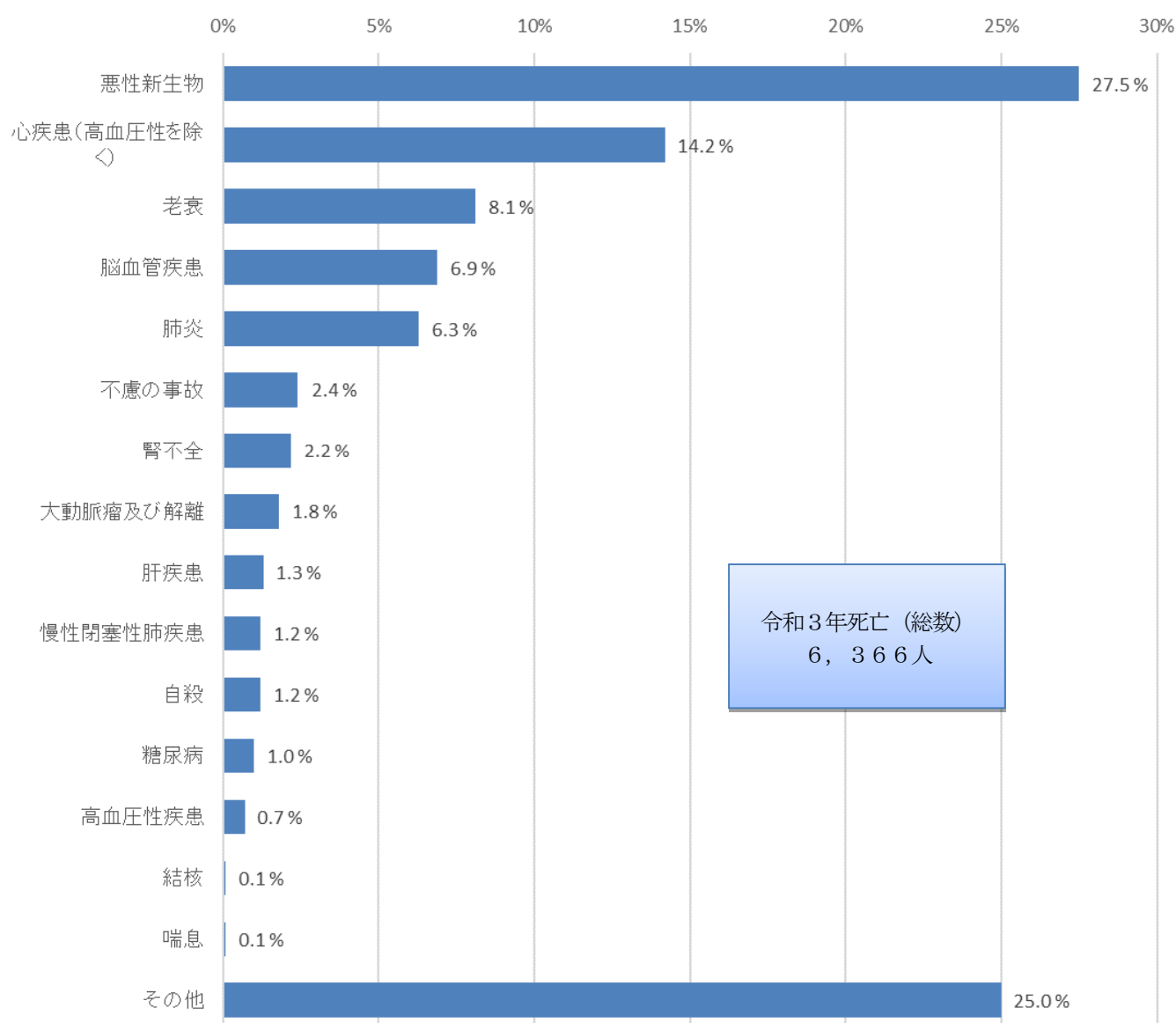
主要死因別にみた死亡率の年次推移



注) 平成7年より「肺炎及び気管支炎」は「肺炎」に、「心疾患」は「心疾患(高血圧性を除く。）」となっている。

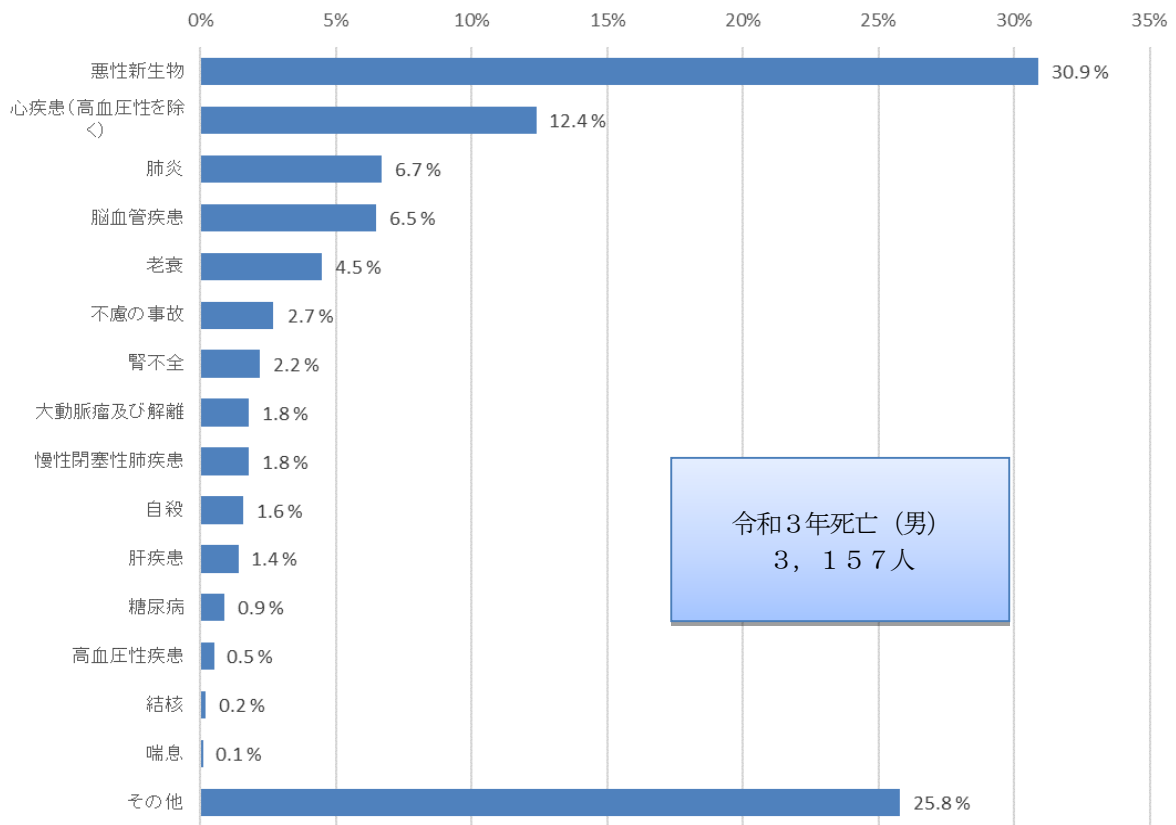
主要死因の割合(総数)

(合計=100%)



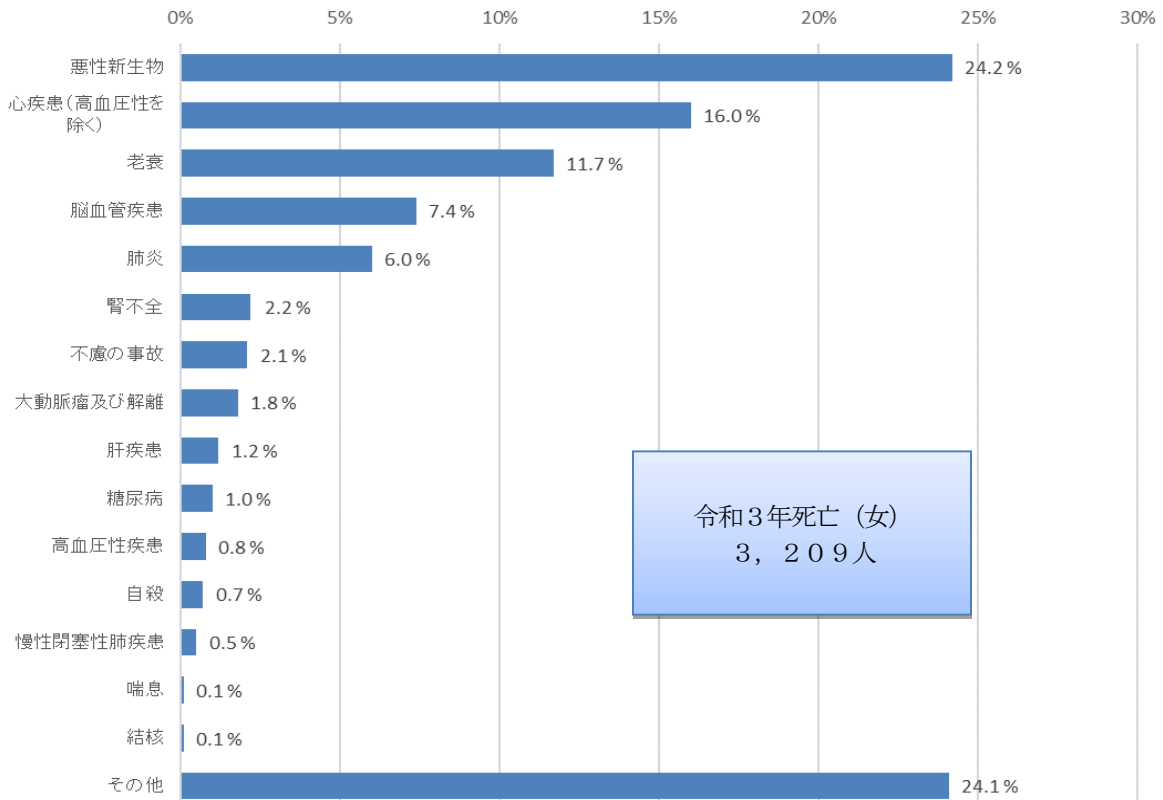
主要死因の割合(男)

(合計 = 100%)



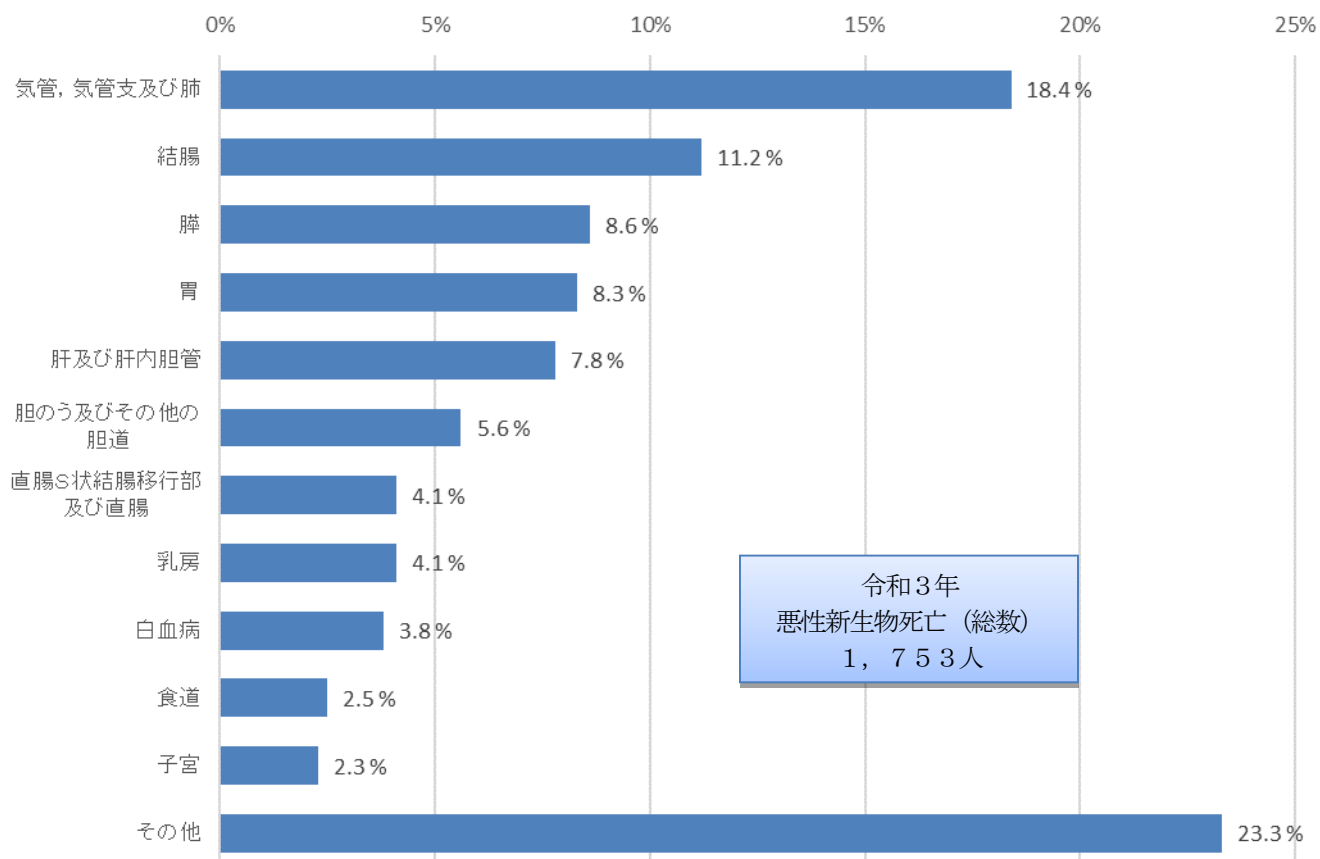
主要死因の割合(女)

(合計 = 100%)



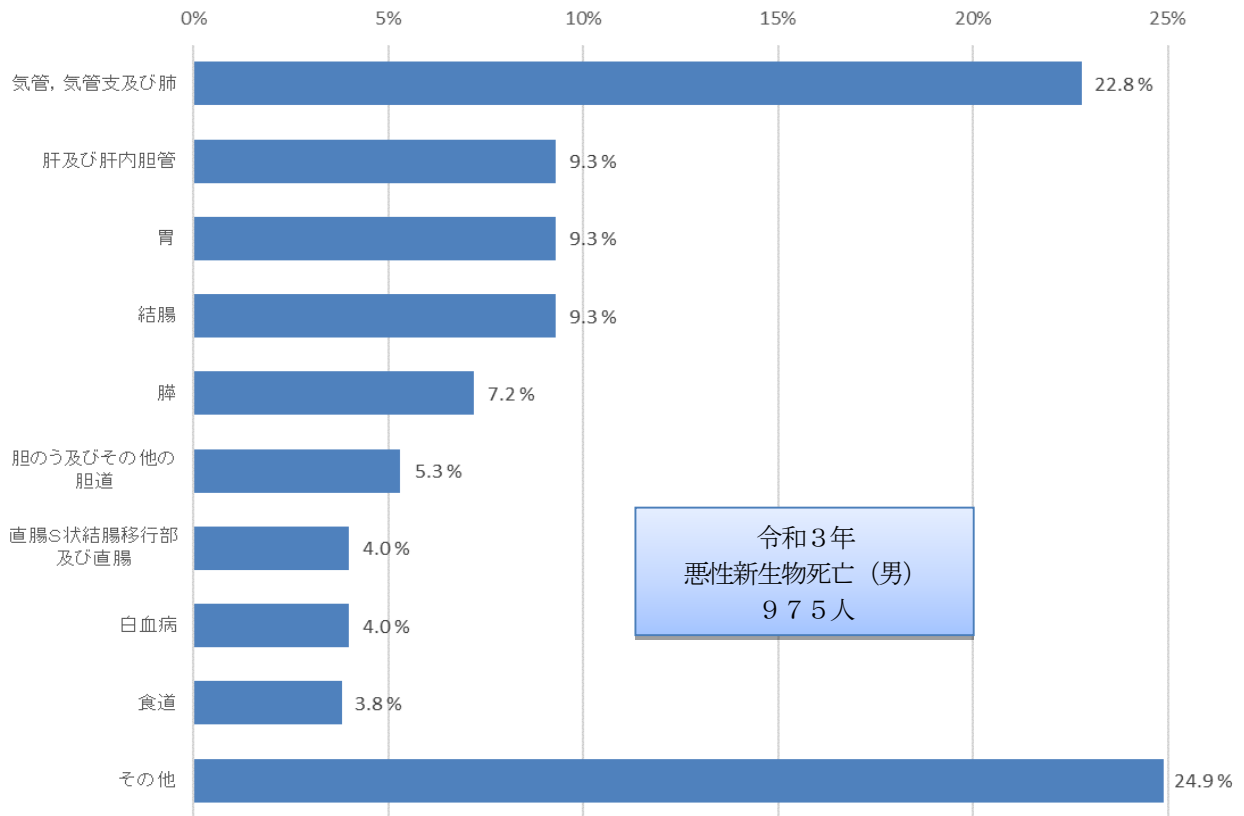
悪性新生物の部位別割合(総数)

(合計=100%)



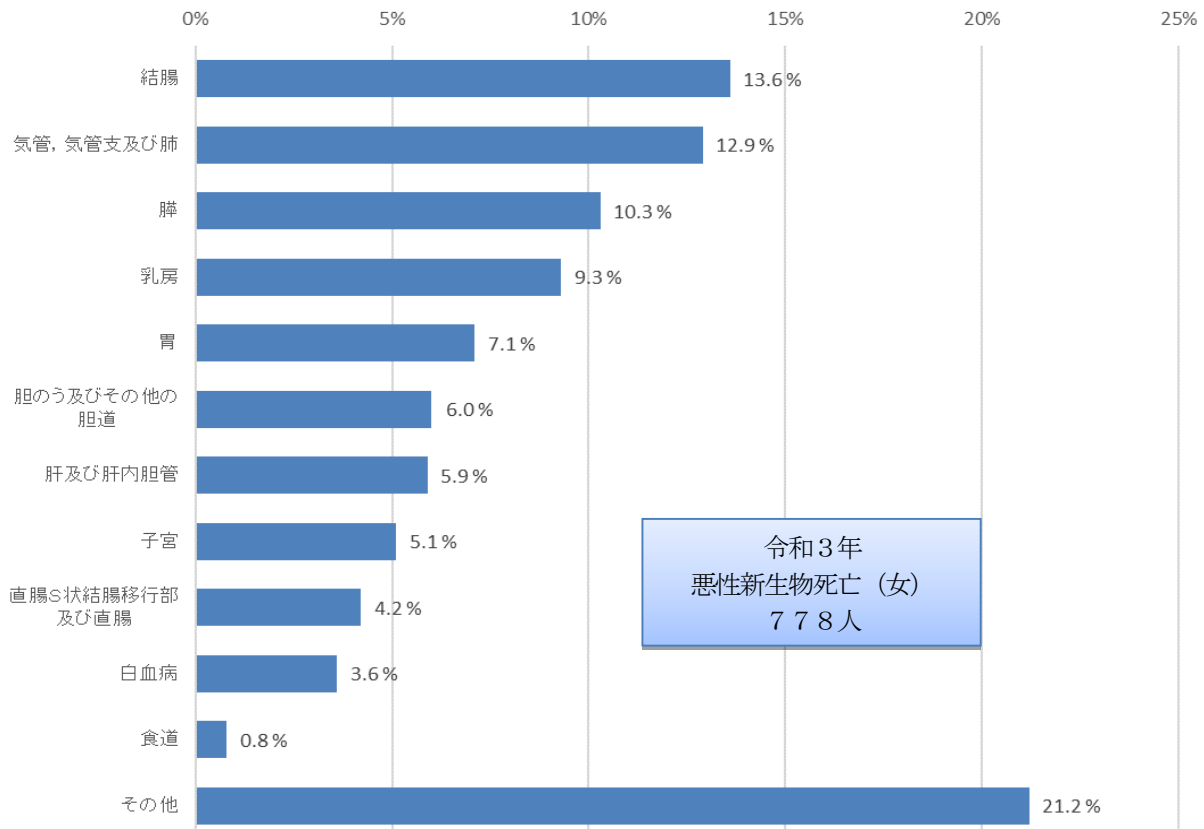
悪性新生物の部位別の割合(男)

(合計=100%)



悪性新生物の部位別割合(女)

(合計=100%)



(9) 死亡数、死因（簡単分類）・性・年齢階級別

分類 番号	死 因	性 別	男 女 別 総 数	計	0	1	2	3	4	0～4	5～9	10～	15～	20～
					歳	歳	歳	歳	歳	歳	歳	歳	歳	歳
	計	男 女	3,157 3,209	6,366	6 5	- -	- 1	- 1	- -	6 7	2 3	4 -	7 -	8 1
1000	感染症及び寄生虫症	男 女	78 64	142	1 -	- -	- -	- -	- -	1 -	- -	- -	- -	- -
1100	腸管感染症	男 女	8 4	12	- -	- -	- -	- -	- -	- -	- -	- -	- -	- -
1200	結核	男 女	5 3	8	- -	- -	- -	- -	- -	- -	- -	- -	- -	- -
1201	呼吸器結核	男 女	5 3	8	- -	- -	- -	- -	- -	- -	- -	- -	- -	- -
1202	その他の結核	男 女	- -	-	- -	- -	- -	- -	- -	- -	- -	- -	- -	- -
1300	敗血症	男 女	43 41	84	1 -	- -	- -	- -	- -	1 -	- -	- -	- -	- -
1400	ウイルス肝炎	男 女	7 4	11	- -	- -	- -	- -	- -	- -	- -	- -	- -	- -
1401	B型ウイルス肝炎	男 女	- -	-	- -	- -	- -	- -	- -	- -	- -	- -	- -	- -
1402	C型ウイルス肝炎	男 女	4 3	7	- -	- -	- -	- -	- -	- -	- -	- -	- -	- -
1403	その他のウイルス肝炎	男 女	3 1	4	- -	- -	- -	- -	- -	- -	- -	- -	- -	- -
1500	H I V病	男 女	- -	-	- -	- -	- -	- -	- -	- -	- -	- -	- -	- -
1600	その他	男 女	15 12	27	- -	- -	- -	- -	- -	- -	- -	- -	- -	- -
2000	新生物	男 女	1,011 811	1,822	- -	- -	- -	- -	- -	- -	1 -	1 -	2 -	- -
2100	悪性新生物	男 女	975 778	1,753	- -	- -	- -	- -	- -	- -	1 -	1 -	1 -	- -
2101	口唇、口腔及び咽頭	男 女	26 13	39	- -	- -	- -	- -	- -	- -	- -	- -	- -	- -
2102	食道	男 女	37 6	43	- -	- -	- -	- -	- -	- -	- -	- -	- -	- -
2103	胃	男 女	91 55	146	- -	- -	- -	- -	- -	- -	- -	- -	- -	- -
2104	結腸	男 女	91 106	197	- -	- -	- -	- -	- -	- -	- -	- -	- -	- -
2105	直腸S状結腸移行部及び直腸	男 女	39 33	72	- -	- -	- -	- -	- -	- -	- -	- -	- -	- -
2106	肝及び肝内胆管	男 女	91 46	137	- -	- -	- -	- -	- -	- -	- -	- -	- -	- -
2107	胆のう及びその他の胆道	男 女	52 47	99	- -	- -	- -	- -	- -	- -	- -	- -	- -	- -

令和3年(単位:人)

25～ 29歳	30～ 34歳	35～ 39歳	40～ 44歳	45～ 49歳	50～ 54歳	55～ 59歳	60～ 64歳	65～ 69歳	70～ 74歳	75～ 79歳	80～ 84歳	85～ 89歳	90～ 94歳	95～ 99歳	100歳 以上	不詳	分類 番号
7 6	6 3	7 14	31 9	35 27	56 26	89 58	146 69	264 123	397 171	363 245	527 365	596 620	410 785	165 517	31 159	- 1	
-	-	-	-	1	1	3	3	6	10	6	14	19	11	3	-	-	1000
-	-	-	-	-	1	1	-	2	4	5	9	10	21	11	-	-	
-	-	-	-	-	-	1	-	1	-	2	2	1	1	-	-	-	1100
-	-	-	-	-	-	-	-	-	-	-	2	-	3	-	-	-	1200
-	-	-	-	-	-	-	-	-	-	-	1	-	2	-	-	-	
-	-	-	-	-	-	-	-	-	-	-	2	-	3	-	-	-	1201
-	-	-	-	-	-	-	-	-	-	-	1	-	2	-	-	-	
-	-	-	-	-	-	-	-	-	-	-	-	-	-	-	-	-	1202
-	-	-	-	-	1	2	2	4	5	3	7	10	6	2	-	-	1300
-	-	-	-	-	1	-	-	-	2	2	5	7	16	8	-	-	
-	-	-	-	-	-	-	1	-	-	-	1	4	-	1	-	-	1400
-	-	-	-	-	-	-	-	-	-	1	-	-	2	1	-	-	
-	-	-	-	-	-	-	-	-	-	-	-	-	-	-	-	-	1401
-	-	-	-	-	-	-	1	-	-	-	-	3	-	-	-	-	1402
-	-	-	-	-	-	-	-	-	-	1	-	-	-	-	-	-	
-	-	-	-	-	-	-	-	-	-	-	1	1	-	1	-	-	1403
-	-	-	-	-	-	-	-	-	-	-	-	-	-	1	-	-	
-	-	-	-	-	-	-	-	-	-	-	-	-	-	-	-	-	1500
-	-	-	-	1	-	-	-	1	5	1	2	4	1	-	-	-	1600
-	-	-	-	-	-	-	-	2	2	1	2	2	1	2	-	-	
-	1	-	2	10	15	31	68	124	183	154	163	150	84	21	1	-	2000
-	-	3	6	15	12	37	37	60	86	104	112	144	121	64	10	-	
-	1	-	1	10	15	29	65	121	175	151	155	147	81	20	1	-	2100
-	-	3	6	14	12	34	36	59	82	103	109	136	115	59	10	-	
-	-	-	-	-	1	3	2	4	6	1	6	2	1	-	-	-	2101
-	-	-	-	1	1	-	1	2	1	1	-	3	2	1	-	-	
-	-	-	-	1	1	1	6	7	8	3	8	2	-	-	-	-	2102
-	-	-	-	-	-	-	2	-	1	-	1	2	-	-	-	-	
-	-	-	-	-	4	4	6	9	16	17	16	13	6	-	-	-	2103
-	-	-	-	1	1	3	1	4	2	7	4	13	15	4	-	-	
-	-	-	-	1	1	4	5	6	18	17	12	17	7	3	-	-	2104
-	-	-	1	2	-	4	4	7	9	14	17	27	11	8	2	-	
-	-	-	-	3	-	1	5	5	9	5	5	4	1	1	-	-	2105
-	-	-	-	-	1	1	3	4	5	1	9	6	2	1	-	-	
-	-	-	-	-	-	2	4	13	17	17	15	19	3	1	-	-	2106
-	-	-	-	-	-	-	-	2	5	6	10	11	8	3	1	-	
-	-	-	-	-	-	2	2	9	7	4	8	7	11	2	-	-	2107
-	-	-	-	-	-	1	-	4	2	6	8	9	10	6	1	-	

(その2)

分類 番号	死 因	性別	男女 別数	計	0	1	2	3	4	0~4	5~9	10~	15~	20~
					歳	歳	歳	歳	歳	歳	14歳	19歳	24歳	
2108	腭	男	70	150	-	-	-	-	-	-	-	-	-	-
		女	80		-	-	-	-	-	-	-	-	-	-
2109	喉頭	男	7	7	-	-	-	-	-	-	-	-	-	-
		女	-		-	-	-	-	-	-	-	-	-	-
2110	気管, 気管支及び肺	男	222	322	-	-	-	-	-	-	-	-	-	-
		女	100		-	-	-	-	-	-	-	-	-	-
2111	皮膚	男	7	13	-	-	-	-	-	-	-	-	-	-
		女	6		-	-	-	-	-	-	-	-	-	-
2112	乳房	男	-	72	-	-	-	-	-	-	-	-	-	-
		女	72		-	-	-	-	-	-	-	-	-	-
2113	子宮	男	・	40	・	・	・	・	・	・	・	・	・	・
		女	40		-	-	-	-	-	-	-	-	-	-
2114	卵巣	男	・	21	・	・	・	・	・	・	・	・	・	・
		女	21		-	-	-	-	-	-	-	-	-	-
2115	前立腺	男	69	69	-	-	-	-	-	-	-	-	-	-
		女	・		・	・	・	・	・	・	・	・	・	・
2116	膀胱	男	19	37	-	-	-	-	-	-	-	-	-	-
		女	18		-	-	-	-	-	-	-	-	-	-
2117	中枢神経系	男	3	7	-	-	-	-	-	-	-	-	1	-
		女	4		-	-	-	-	-	-	-	-	-	-
2118	悪性リンパ腫	男	33	68	-	-	-	-	-	-	-	-	-	-
		女	35		-	-	-	-	-	-	-	-	-	-
2119	白血病	男	39	67	-	-	-	-	-	-	-	-	-	-
		女	28		-	-	-	-	-	-	-	-	-	-
2120	その他のリンパ組織	男	10	19	-	-	-	-	-	-	-	-	-	-
		女	9		-	-	-	-	-	-	-	-	-	-
2121	その他の悪性新生物	男	69	128	-	-	-	-	-	-	1	1	-	-
		女	59		-	-	-	-	-	-	-	-	-	-
2200	その他の新生物	男	36	69	-	-	-	-	-	-	-	-	1	-
		女	33		-	-	-	-	-	-	-	-	-	-
2201	中枢神経系	男	11	20	-	-	-	-	-	-	-	-	1	-
		女	9		-	-	-	-	-	-	-	-	-	-
2202	中枢神経系を除くその他	男	25	49	-	-	-	-	-	-	-	-	-	-
		女	24		-	-	-	-	-	-	-	-	-	-
3000	血液及び造血器の疾患並びに免疫機構の障害	男	14	21	-	-	-	-	-	-	-	-	-	-
		女	7		-	-	-	-	-	-	-	-	-	-
3100	貧血	男	2	5	-	-	-	-	-	-	-	-	-	-
		女	3		-	-	-	-	-	-	-	-	-	-
3200	その他	男	12	16	-	-	-	-	-	-	-	-	-	-
		女	4		-	-	-	-	-	-	-	-	-	-
4000	内分泌, 栄養及び代謝疾患	男	47	93	-	-	-	-	-	-	-	-	1	-
		女	46		-	-	-	-	-	-	1	-	-	-
4100	糖尿病	男	29	61	-	-	-	-	-	-	-	-	1	-
		女	32		-	-	-	-	-	-	-	-	-	-

令和3年(単位:人)

25～ 29歳	30～ 34歳	35～ 39歳	40～ 44歳	45～ 49歳	50～ 54歳	55～ 59歳	60～ 64歳	65～ 69歳	70～ 74歳	75～ 79歳	80～ 84歳	85～ 89歳	90～ 94歳	95～ 99歳	100歳 以上	不詳	分類 番号
-	-	-	-	1	2	2	8	12	8	13	11	6	6	1	-	-	2108
-	-	-	-	-	1	1	2	11	11	13	14	12	9	4	2	-	2109
-	-	-	1	3	1	6	10	29	47	40	30	31	17	7	-	-	2110
-	-	1	1	1	-	3	1	5	15	16	13	16	12	15	1	-	2111
-	-	-	-	-	-	-	-	3	1	-	-	1	-	2	-	-	2112
-	-	-	-	-	-	-	-	-	-	-	-	-	-	-	-	-	2113
-	-	-	1	4	2	8	12	8	9	6	6	5	8	2	1	-	2114
・	・	・	・	・	・	・	・	・	・	・	・	・	・	・	・	・	2115
-	-	2	3	3	-	5	5	4	2	6	2	4	2	1	1	-	2116
・	・	・	・	・	・	・	・	・	・	・	・	・	・	・	・	・	2117
-	-	-	-	1	1	4	3	2	2	1	3	3	1	-	-	-	2118
・	・	・	・	・	・	・	・	・	・	・	・	・	・	・	・	・	2119
-	-	-	-	-	-	1	1	1	3	4	1	5	3	-	-	-	2120
-	-	-	-	-	-	-	-	1	-	3	4	4	4	2	-	-	2121
-	-	-	-	-	-	1	1	-	-	-	-	-	-	-	-	-	2122
-	-	-	-	-	2	-	-	-	1	-	-	-	1	-	-	-	2123
-	-	-	-	-	1	1	1	6	4	4	9	5	2	-	-	-	2124
-	-	-	-	-	-	-	-	1	2	6	4	10	10	2	-	-	2125
-	-	-	-	1	2	-	4	3	6	4	11	8	-	-	-	-	2126
-	-	-	-	-	1	1	2	2	3	5	6	3	5	-	-	-	2127
-	-	-	-	-	1	-	1	2	2	-	2	2	-	-	-	-	2128
-	-	-	-	-	-	1	-	1	2	2	1	-	2	1	-	-	2129
-	1	-	-	-	-	1	8	9	10	13	5	10	9	1	-	-	2130
-	-	-	-	1	2	2	-	1	11	9	6	8	12	7	-	-	2131
-	-	-	1	-	-	2	3	3	8	3	8	3	3	1	-	-	2200
-	-	-	-	1	-	3	1	1	4	1	3	8	6	5	-	-	2201
-	-	-	-	-	-	1	1	2	3	-	1	-	1	-	-	-	2202
-	-	-	-	-	-	1	1	-	2	-	1	2	1	1	-	-	2203
-	-	-	-	-	-	1	2	1	5	3	7	3	2	1	-	-	2204
-	-	-	-	1	-	2	-	1	2	1	2	6	5	4	-	-	2205
-	-	-	-	-	1	-	2	3	1	3	2	1	1	-	-	-	3000
-	-	-	-	-	-	-	-	-	1	-	1	-	-	-	-	-	3100
-	-	-	-	-	-	-	-	-	-	1	-	1	1	-	-	-	3200
-	-	-	-	-	1	-	2	2	1	2	2	1	1	-	-	-	4000
-	-	-	-	4	-	3	1	8	7	5	5	7	4	2	-	-	4100
-	1	-	-	-	1	-	1	2	4	3	5	9	12	6	1	-	4200
-	-	-	-	3	-	1	1	5	5	4	4	3	2	-	-	-	4300
-	1	-	-	-	-	-	1	2	3	3	2	8	6	5	1	-	4400

(その3)

分類 番号	死 因	性 別	男 女 別 数	計	0	1	2	3	4	0~4	5~9	10~	15~	20~
					歳	歳	歳	歳	歳	歳	歳	歳	歳	歳
4200	その他	男	18	32	-	-	-	-	-	-	-	-	-	-
		女	14		-	-	-	-	-	-	-	1	-	-
5000	精神及び行動の障害	男	29	67	-	-	-	-	-	-	-	-	-	-
		女	38		-	-	-	-	-	-	-	-	-	-
	5100	血管性及び詳細不明 の認知症	男	20	54	-	-	-	-	-	-	-	-	-
			女	34		-	-	-	-	-	-	-	-	-
5200	その他の障害	男	9	13	-	-	-	-	-	-	-	-	-	
		女	4		-	-	-	-	-	-	-	-	-	
6000	神経系の疾患	男	112	273	-	-	-	-	-	-	-	1	-	
		女	161		-	-	1	1	-	2	-	-	-	
	6100	髄膜炎	男	-	-	-	-	-	-	-	-	-	-	-
			女	-		-	-	-	-	-	-	-	-	
	6200	脊髄性筋萎縮症及び 関連症候群	男	4	9	-	-	-	-	-	-	-	-	-
			女	5		-	-	-	-	-	-	-	-	
6300	パーキンソン病	男	33	76	-	-	-	-	-	-	-	-	-	
		女	43		-	-	-	-	-	-	-	-		
6400	アルツハイマー病	男	30	105	-	-	-	-	-	-	-	-	-	
		女	75		-	-	-	-	-	-	-	-		
6500	その他	男	45	83	-	-	-	-	-	-	-	1	-	
		女	38		-	-	1	1	-	2	-	-	-	
7000	眼及び付属器の疾患	男	-	-	-	-	-	-	-	-	-	-	-	
		女	-		-	-	-	-	-	-	-	-		
8000	耳及び乳様突起の疾 患	男	-	-	-	-	-	-	-	-	-	-	-	
		女	-		-	-	-	-	-	-	-	-		
9000	循環器系の疾患	男	690	1,540	-	-	-	-	-	-	-	-	-	
		女	850		-	-	-	-	-	-	-	-		
	9100	高血圧性疾患	男	15	42	-	-	-	-	-	-	-	-	
			女	27		-	-	-	-	-	-	-		
	9101	高血圧性心疾患及び 心腎疾患	男	12	32	-	-	-	-	-	-	-	-	
			女	20		-	-	-	-	-	-	-		
	9102	その他の高血圧性疾 患	男	3	10	-	-	-	-	-	-	-	-	
			女	7		-	-	-	-	-	-	-		
	9200	心疾患（高血圧性を 除く）	男	392	906	-	-	-	-	-	-	-	-	-
			女	514		-	-	-	-	-	-	-		
9201		慢性リウマチ性心疾 患	男	3	18	-	-	-	-	-	-	-	-	
			女	15		-	-	-	-	-	-			
9202		急性心筋梗塞	男	87	138	-	-	-	-	-	-	-	-	
			女	51		-	-	-	-	-	-			
9203	その他の虚血性心疾 患	男	57	109	-	-	-	-	-	-	-	-		
		女	52		-	-	-	-	-	-				
9204	慢性非リウマチ性心 内膜疾患	男	22	81	-	-	-	-	-	-	-	-		
		女	59		-	-	-	-	-	-				
9205	心筋症	男	11	28	-	-	-	-	-	-	-	-		
		女	17		-	-	-	-	-	-				

令和3年(単位:人)

25～ 29歳	30～ 34歳	35～ 39歳	40～ 44歳	45～ 49歳	50～ 54歳	55～ 59歳	60～ 64歳	65～ 69歳	70～ 74歳	75～ 79歳	80～ 84歳	85～ 89歳	90～ 94歳	95～ 99歳	100歳 以上	不詳	分類 番号
-	-	-	-	1	-	2	-	3	2	1	1	4	2	2	-	-	4200
-	-	-	-	-	1	-	-	-	1	-	3	1	6	1	-	-	
-	-	-	1	-	1	1	2	3	2	1	6	5	5	1	1	-	5000
-	-	-	-	-	-	-	-	-	3	2	1	8	13	8	3	-	
-	-	-	-	-	-	-	1	1	-	1	5	5	5	1	1	-	5100
-	-	-	-	-	-	-	-	-	1	1	1	7	13	8	3	-	
-	-	-	1	-	1	1	1	2	2	-	1	-	-	-	-	-	5200
-	-	-	-	-	-	-	-	-	2	1	-	1	-	-	-	-	
-	-	-	1	1	2	1	5	6	9	12	22	32	12	8	-	-	6000
-	-	-	1	2	1	2	2	7	7	16	26	26	43	21	5	-	
-	-	-	-	-	-	-	-	-	-	-	-	-	-	-	-	-	6100
-	-	-	-	-	-	-	-	-	-	-	-	-	-	-	-	-	
-	-	-	-	-	-	-	2	-	1	-	1	-	-	-	-	-	6200
-	-	-	-	-	-	-	-	-	2	-	2	-	1	-	-	-	
-	-	-	-	-	-	-	-	3	1	5	6	13	3	2	-	-	6300
-	-	-	-	-	-	-	-	1	1	12	12	5	12	-	-	-	
-	-	-	-	-	-	-	-	-	2	3	6	8	7	4	-	-	6400
-	-	-	-	-	-	-	-	1	1	-	7	17	25	19	5	-	
-	-	-	1	1	2	1	3	3	5	4	9	11	2	2	-	-	6500
-	-	-	1	2	1	2	2	5	3	4	5	4	5	2	-	-	
-	-	-	-	-	-	-	-	-	-	-	-	-	-	-	-	-	7000
-	-	-	-	-	-	-	-	-	-	-	-	-	-	-	-	-	
-	-	1	10	8	17	21	32	40	89	65	131	126	94	45	11	-	8000
2	1	4	1	4	3	6	12	22	32	60	96	171	236	151	49	-	
-	-	-	-	-	-	-	1	2	-	1	5	3	1	2	-	-	9000
-	-	-	-	-	1	-	1	-	1	2	2	7	6	5	2	-	
-	-	-	-	-	-	-	-	2	-	1	5	3	1	-	-	-	9100
-	-	-	-	-	1	-	1	-	1	2	2	5	3	4	1	-	
-	-	-	-	-	-	-	1	-	-	-	-	-	-	2	-	-	9101
-	-	-	-	-	-	-	-	-	-	-	-	-	-	-	1	-	
-	-	-	-	-	-	-	-	-	-	-	-	2	3	1	1	-	9102
-	-	1	5	5	11	15	17	21	53	36	72	66	58	24	8	-	9200
2	1	1	1	3	1	1	5	6	19	34	49	104	159	95	33	-	
-	-	-	-	-	-	1	-	-	-	-	-	1	-	-	1	-	9201
-	-	-	-	-	-	-	-	-	-	2	-	4	6	2	1	-	
-	-	-	2	2	2	7	8	4	15	10	15	13	7	2	-	-	9202
-	-	-	-	1	-	-	-	-	4	4	4	12	20	5	1	-	
-	-	-	1	2	3	3	5	5	11	5	10	7	3	1	1	-	9203
-	-	-	1	-	-	-	2	1	2	4	9	12	18	3	-	-	
-	-	-	-	-	-	-	-	1	-	-	8	5	5	3	-	-	9204
-	-	-	-	-	-	-	-	-	-	3	1	13	24	11	7	-	
-	-	-	-	-	1	-	1	1	2	-	1	4	1	-	-	-	9205
1	-	-	-	-	-	-	-	2	1	2	2	3	3	3	-	-	

(その4)

分類 番号	死 因	性別	男女 別数	計	0	1	2	3	4	0~4	5~9	10~	15~	20~
					歳	歳	歳	歳	歳	歳	歳	歳	歳	歳
9206	不整脈及び伝導障害	男	47	110	-	-	-	-	-	-	-	-	-	-
		女	63		-	-	-	-	-	-	-	-	-	-
	9207	心不全	男 女	151 246	397	- -	- -	- -	- -	- -	- -	- -	- -	- -
9208	その他	男	14	25	-	-	-	-	-	-	-	-	-	-
		女	11		-	-	-	-	-	-	-	-	-	-
9300	脳血管疾患	男	206	442	-	-	-	-	-	-	-	-	-	-
		女	236		-	-	-	-	-	-	-	-	-	-
9301	くも膜下出血	男	11	35	-	-	-	-	-	-	-	-	-	-
		女	24		-	-	-	-	-	-	-	-	-	-
9302	脳内出血	男	68	144	-	-	-	-	-	-	-	-	-	-
		女	76		-	-	-	-	-	-	-	-	-	-
9303	脳梗塞	男	119	247	-	-	-	-	-	-	-	-	-	-
		女	128		-	-	-	-	-	-	-	-	-	-
9304	その他	男	8	16	-	-	-	-	-	-	-	-	-	-
		女	8		-	-	-	-	-	-	-	-	-	-
9400	大動脈瘤及び解離	男	58	116	-	-	-	-	-	-	-	-	-	-
		女	58		-	-	-	-	-	-	-	-	-	-
9500	その他	男	19	34	-	-	-	-	-	-	-	-	-	-
		女	15		-	-	-	-	-	-	-	-	-	-
10000	呼吸器系の疾患	男	529	914	-	-	-	-	-	-	-	-	-	-
		女	385		2	-	-	-	-	2	-	-	-	-
10100	インフルエンザ	男	-	-	-	-	-	-	-	-	-	-	-	-
		女	-		-	-	-	-	-	-	-	-	-	-
10200	肺炎	男	211	403	-	-	-	-	-	-	-	-	-	-
		女	192		-	-	-	-	-	-	-	-	-	-
10300	急性気管支炎	男	1	2	-	-	-	-	-	-	-	-	-	-
		女	1		-	-	-	-	-	-	-	-	-	-
10400	慢性閉塞性肺疾患	男	58	74	-	-	-	-	-	-	-	-	-	-
		女	16		-	-	-	-	-	-	-	-	-	-
10500	喘息	男	2	5	-	-	-	-	-	-	-	-	-	-
		女	3		-	-	-	-	-	-	-	-	-	-
10600	その他の呼吸器系の 疾患	男	257	430	-	-	-	-	-	-	-	-	-	-
		女	173		2	-	-	-	-	2	-	-	-	-
10601	誤嚥性肺炎	男	148	254	-	-	-	-	-	-	-	-	-	-
		女	106		-	-	-	-	-	-	-	-	-	-
10602	間質性肺疾患	男	55	98	-	-	-	-	-	-	-	-	-	-
		女	43		1	-	-	-	-	1	-	-	-	-
10603	その他(10601及び 10602を除く)	男	54	78	-	-	-	-	-	-	-	-	-	-
		女	24		1	-	-	-	-	1	-	-	-	-
11000	消化器系の疾患	男	127	267	1	-	-	-	-	1	-	-	-	-
		女	140		1	-	-	-	-	1	-	-	-	-
11100	胃潰瘍及び十二指腸 潰瘍	男	5	7	-	-	-	-	-	-	-	-	-	-
		女	2		-	-	-	-	-	-	-	-	-	-

令和3年(単位:人)

25～ 29歳	30～ 34歳	35～ 39歳	40～ 44歳	45～ 49歳	50～ 54歳	55～ 59歳	60～ 64歳	65～ 69歳	70～ 74歳	75～ 79歳	80～ 84歳	85～ 89歳	90～ 94歳	95～ 99歳	100歳 以上	不詳	分類 番号
-	-	1	2	-	2	-	2	4	6	6	6	8	8	2	-	-	9206
-	-	-	-	-	1	-	1	-	5	3	3	15	23	10	2	-	9206
-	-	-	-	1	3	4	-	4	15	13	28	27	34	16	6	-	9207
-	1	-	-	2	-	1	2	3	6	15	29	42	63	60	22	-	9207
-	-	-	-	-	-	-	1	2	4	2	4	1	-	-	-	-	9208
1	-	1	-	-	-	-	-	-	1	1	1	3	2	1	-	-	9208
-	-	-	3	3	4	2	6	10	21	19	45	46	30	15	2	-	9300
-	-	1	-	1	1	5	5	12	7	17	34	48	56	36	13	-	9300
-	-	-	-	2	-	1	2	-	1	2	1	1	1	-	-	-	9301
-	-	1	-	1	-	2	3	3	1	5	1	4	3	-	-	-	9301
-	-	-	3	1	3	1	4	6	13	10	13	7	5	2	-	-	9302
-	-	-	-	-	1	3	1	5	4	4	12	20	14	9	3	-	9302
-	-	-	-	-	1	-	-	4	7	7	28	35	23	12	2	-	9303
-	-	-	-	-	-	-	-	3	2	8	19	24	37	27	8	-	9303
-	-	-	-	-	-	-	-	-	-	-	3	3	1	1	-	-	9304
-	-	-	-	-	-	-	1	1	-	-	2	-	2	-	2	-	9304
-	-	-	1	-	1	4	4	6	11	6	7	8	5	4	1	-	9400
-	-	-	-	-	-	-	1	4	5	7	9	10	10	12	-	-	9400
-	-	-	1	-	1	-	4	1	4	3	2	3	-	-	-	-	9500
-	-	2	-	-	-	-	-	-	-	-	2	2	5	3	1	-	9500
1	-	-	-	-	4	5	6	22	37	56	99	151	107	37	4	-	10000
-	-	-	-	-	-	1	4	9	8	19	31	104	119	68	20	-	10000
-	-	-	-	-	-	-	-	-	-	-	-	-	-	-	-	-	10100
-	-	-	-	-	-	-	-	-	-	-	-	-	-	-	-	-	10100
-	-	-	-	-	-	3	2	5	12	13	43	64	51	15	3	-	10200
-	-	-	-	-	-	1	-	3	3	7	11	53	63	34	17	-	10200
-	-	-	-	-	-	-	-	-	-	-	-	-	-	1	-	-	10300
-	-	-	-	-	-	-	-	-	-	-	-	1	-	-	-	-	10300
-	-	-	-	-	-	-	-	4	9	12	8	12	8	5	-	-	10400
-	-	-	-	-	-	-	1	1	1	2	1	3	3	4	-	-	10400
-	-	-	-	-	-	-	-	-	-	1	-	1	-	-	-	-	10500
-	-	-	-	-	-	-	1	-	-	-	-	-	-	2	-	-	10500
1	-	-	-	-	4	2	4	13	16	30	48	74	48	16	1	-	10600
-	-	-	-	-	-	-	2	5	4	10	19	47	53	28	3	-	10600
-	-	-	-	-	2	-	-	5	4	13	28	53	29	13	1	-	10601
-	-	-	-	-	-	-	-	2	2	2	7	27	40	24	2	-	10601
-	-	-	-	-	1	1	3	3	8	7	12	10	10	-	-	-	10602
-	-	-	-	-	-	-	1	2	1	7	9	13	7	2	-	-	10602
1	-	-	-	-	1	1	1	5	4	10	8	11	9	3	-	-	10603
-	-	-	-	-	-	-	1	1	1	1	3	7	6	2	1	-	10603
-	-	1	7	2	7	6	7	16	20	7	15	19	14	5	-	-	11000
-	-	-	-	1	4	3	4	6	6	8	26	31	26	20	3	1	11000
-	-	-	-	-	1	-	1	-	1	-	1	1	-	-	-	-	11100
-	-	-	-	-	-	-	-	-	-	-	-	2	-	-	-	-	11100

(その5)

分類 番号	死 因	性 別	男 女 別 数	計	0	1	2	3	4	0~4	5~9	10~	15~	20~
					歳	歳	歳	歳	歳	歳	歳	歳	歳	歳
11200	ヘルニア及び腸閉塞	男	19	40	-	-	-	-	-	-	-	-	-	-
		女	21		-	-	-	-	-	-	-	-	-	-
11300	肝疾患	男	44	82	-	-	-	-	-	-	-	-	-	-
		女	38		-	-	-	-	-	-	-	-	-	-
11301	肝硬変（アルコール性を除く）	男	24	47	-	-	-	-	-	-	-	-	-	-
		女	23		-	-	-	-	-	-	-	-	-	-
11302	その他の肝疾患	男	20	35	-	-	-	-	-	-	-	-	-	-
		女	15		-	-	-	-	-	-	-	-	-	-
11400	その他	男	59	138	1	-	-	-	-	1	-	-	-	-
		女	79		1	-	-	-	-	1	-	-	-	-
12000	皮膚及び皮下組織の疾患	男	4	10	-	-	-	-	-	-	-	-	-	-
		女	6		-	-	-	-	-	-	-	-	-	-
13000	筋骨格系及び結合組織の疾患	男	22	61	-	-	-	-	-	-	-	-	1	-
		女	39		-	-	-	-	-	-	-	-	-	-
14000	腎尿路生殖器系の疾患	男	97	216	-	-	-	-	-	-	-	1	-	-
		女	119		-	-	-	-	-	-	-	-	-	-
14100	糸球体疾患及び腎尿細管間質性疾患	男	9	35	-	-	-	-	-	-	-	-	-	-
		女	26		-	-	-	-	-	-	-	-	-	-
14200	腎不全	男	69	139	-	-	-	-	-	-	-	-	-	-
		女	70		-	-	-	-	-	-	-	-	-	-
14201	急性腎不全	男	6	19	-	-	-	-	-	-	-	-	-	-
		女	13		-	-	-	-	-	-	-	-	-	-
14202	慢性腎臓病	男	51	101	-	-	-	-	-	-	-	-	-	-
		女	50		-	-	-	-	-	-	-	-	-	-
14203	詳細不明の腎不全	男	12	19	-	-	-	-	-	-	-	-	-	-
		女	7		-	-	-	-	-	-	-	-	-	-
14300	その他	男	19	42	-	-	-	-	-	-	-	1	-	-
		女	23		-	-	-	-	-	-	-	-	-	-
15000	妊娠,分娩及び産じょく	男	・	-	・	・	・	・	・	・	・	・	・	・
		女	-	-	-	-	-	-	-	-	-	-	-	-
16000	周産期に発生した病態	男	1	1	1	-	-	-	-	1	-	-	-	-
		女	-		-	-	-	-	-	-	-	-	-	-
16100	妊娠期間及び胎児発育に関連する障害	男	-	-	-	-	-	-	-	-	-	-	-	-
		女	-	-	-	-	-	-	-	-	-	-	-	-
16200	出産外傷	男	-	-	-	-	-	-	-	-	-	-	-	-
		女	-	-	-	-	-	-	-	-	-	-	-	-
16300	周産期に特異的な呼吸障害及び心血管障害	男	1	1	1	-	-	-	-	1	-	-	-	-
		女	-		-	-	-	-	-	-	-	-	-	-
16400	周産期に特異的な感染症	男	-	-	-	-	-	-	-	-	-	-	-	-
		女	-	-	-	-	-	-	-	-	-	-	-	-
16500	胎児及び新生児の出血性障害及び血液障害	男	-	-	-	-	-	-	-	-	-	-	-	-
		女	-	-	-	-	-	-	-	-	-	-	-	-
16600	その他	男	-	-	-	-	-	-	-	-	-	-	-	-
		女	-	-	-	-	-	-	-	-	-	-	-	-

令和3年(単位:人)

25～ 29歳	30～ 34歳	35～ 39歳	40～ 44歳	45～ 49歳	50～ 54歳	55～ 59歳	60～ 64歳	65～ 69歳	70～ 74歳	75～ 79歳	80～ 84歳	85～ 89歳	90～ 94歳	95～ 99歳	100歳 以上	不詳	分類 番号
-	-	-	1	1	1	1	-	1	1	1	4	3	3	2	-	-	11200
-	-	-	-	-	-	-	-	1	-	1	5	2	5	6	1	-	11200
-	-	1	4	1	4	4	-	10	10	3	1	6	-	-	-	-	11300
-	-	-	-	1	1	2	3	5	3	3	9	5	4	2	-	-	11300
-	-	-	1	-	2	2	-	4	6	3	1	5	-	-	-	-	11301
-	-	-	-	-	-	1	2	4	1	2	7	3	3	-	-	-	11301
-	-	1	3	1	2	2	-	6	4	-	-	1	-	-	-	-	11302
-	-	-	-	1	1	1	1	1	1	2	1	2	2	1	2	-	11302
-	-	-	2	-	1	1	6	5	8	3	9	9	11	3	-	-	11400
-	-	-	-	-	3	1	1	-	3	4	12	22	17	12	2	1	11400
-	-	-	-	-	-	-	-	-	1	2	1	-	-	-	-	-	12000
-	-	-	-	-	-	-	-	-	1	2	1	-	-	2	-	-	12000
-	-	-	-	1	-	-	1	2	-	5	6	6	-	-	-	-	13000
-	-	-	-	-	-	1	-	4	4	3	7	3	13	2	2	-	13000
-	-	1	-	-	-	2	3	3	7	12	19	19	23	6	1	-	14000
-	-	-	-	-	-	-	-	2	5	8	14	34	35	19	2	-	14000
-	-	-	-	-	-	1	-	-	-	1	2	2	2	1	-	-	14100
-	-	-	-	-	-	-	-	-	1	3	3	8	6	5	-	-	14100
-	-	1	-	-	-	1	3	3	6	10	15	13	14	3	-	-	14200
-	-	-	-	-	-	-	-	2	4	3	6	22	22	9	2	-	14200
-	-	-	-	-	-	-	1	-	1	1	2	1	-	-	-	-	14201
-	-	-	-	-	-	-	-	-	-	-	-	5	8	-	-	-	14201
-	-	1	-	-	-	-	1	2	5	8	11	10	13	-	-	-	14202
-	-	-	-	-	-	-	-	2	3	3	5	15	13	7	2	-	14202
-	-	-	-	-	-	1	1	1	-	1	2	2	1	3	-	-	14203
-	-	-	-	-	-	-	-	-	1	-	1	2	1	2	-	-	14203
-	-	-	-	-	-	-	-	-	1	1	2	4	7	2	1	-	14300
-	-	-	-	-	-	-	-	-	-	2	5	4	7	5	-	-	14300
・	・	・	・	・	・	・	・	・	・	・	・	・	・	・	・	・	15000
-	-	-	-	-	-	-	-	-	-	-	-	-	-	-	-	-	15000
-	-	-	-	-	-	-	-	-	-	-	-	-	-	-	-	-	16000
-	-	-	-	-	-	-	-	-	-	-	-	-	-	-	-	-	16100
-	-	-	-	-	-	-	-	-	-	-	-	-	-	-	-	-	16200
-	-	-	-	-	-	-	-	-	-	-	-	-	-	-	-	-	16200
-	-	-	-	-	-	-	-	-	-	-	-	-	-	-	-	-	16300
-	-	-	-	-	-	-	-	-	-	-	-	-	-	-	-	-	16300
-	-	-	-	-	-	-	-	-	-	-	-	-	-	-	-	-	16400
-	-	-	-	-	-	-	-	-	-	-	-	-	-	-	-	-	16400
-	-	-	-	-	-	-	-	-	-	-	-	-	-	-	-	-	16500
-	-	-	-	-	-	-	-	-	-	-	-	-	-	-	-	-	16500
-	-	-	-	-	-	-	-	-	-	-	-	-	-	-	-	-	16600
-	-	-	-	-	-	-	-	-	-	-	-	-	-	-	-	-	16600

(その6)

分類 番号	死 因	性別	男女 別数	計	0	1	2	3	4	0～4	5～9	10～	15～	20～	
					歳	歳	歳	歳	歳	歳	14歳	19歳	24歳		
17000	先天奇形, 変形及び染 色体異常	男	2	6	1	-	-	-	-	1	-	-	-	-	
		女	4		1	-	-	-	-	1	1	-	-	-	
	17100	神経系の先天奇形	男	-	-	-	-	-	-	-	-	-	-	-	-
			女	-	-	-	-	-	-	-	-	-	-	-	-
	17200	循環器系の先天奇形	男	1	3	1	-	-	-	-	1	-	-	-	-
			女	2		-	-	-	-	-	-	-	-	-	-
	17201	心臓の先天奇形	男	1	2	1	-	-	-	-	1	-	-	-	-
			女	1		-	-	-	-	-	-	-	-	-	-
17202	その他の循環器系の 先天奇形	男	-	1	-	-	-	-	-	-	-	-	-	-	
		女	1		-	-	-	-	-	-	-	-	-	-	
17300	消化器系の先天奇形	男	1	1	-	-	-	-	-	-	-	-	-	-	
		女	-		-	-	-	-	-	-	-	-	-	-	
17400	その他の先天奇形及 び変形	男	-	-	-	-	-	-	-	-	-	-	-	-	
		女	-		-	-	-	-	-	-	-	-	-	-	
17500	染色体異常, 他に分 類されないもの	男	-	2	-	-	-	-	-	-	-	-	-	-	
		女	2		1	-	-	-	-	1	1	-	-	-	
18000	症状, 徴候及び異常 臨床所見等	男	222	655	1	-	-	-	-	1	-	-	-	-	
		女	433		-	-	-	-	-	-	-	-	-	-	
	18100	老衰	男	142	518	-	-	-	-	-	-	-	-	-	
			女	376		-	-	-	-	-	-	-	-	-	
18200	乳幼児突然死症候群	男	-	-	-	-	-	-	-	-	-	-	-		
		女	-		-	-	-	-	-	-	-	-	-		
18300	その他	男	80	137	1	-	-	-	-	1	-	-	-		
		女	57		-	-	-	-	-	-	-	-	-		
20000	傷病及び死亡の外因	男	163	269	1	-	-	-	-	1	1	1	3	8	
		女	106		1	-	-	-	-	1	1	-	-	1	
	20100	不慮の事故	男	85	153	1	-	-	-	-	1	-	1	1	
			女	68		1	-	-	-	-	1	-	-	1	
	20101	交通事故	男	13	16	-	-	-	-	-	-	-	1	-	
			女	3		-	-	-	-	-	-	-	-	1	
	20102	転倒・転落・墜落	男	14	39	-	-	-	-	-	-	-	-	-	
			女	25		-	-	-	-	-	-	-	-	-	
	20103	不慮の溺死及び溺水	男	21	31	-	-	-	-	-	-	-	1	-	
			女	10		-	-	-	-	-	-	-	-	-	
	20104	不慮の窒息	男	13	29	1	-	-	-	-	1	-	-	-	
女			16	1		-	-	-	-	1	-	-	-		
20105	煙, 火及び火炎への 曝露	男	2	2	-	-	-	-	-	-	-	-	-		
		女	-		-	-	-	-	-	-	-	-	-		
20106	有害物質による不慮 の中毒	男	1	1	-	-	-	-	-	-	-	-	-		
		女	-		-	-	-	-	-	-	-	-	-		
20107	その他の不慮の事故	男	21	35	-	-	-	-	-	-	-	-	-		
		女	14		-	-	-	-	-	-	-	-	-		
20200	自殺	男	50	74	-	-	-	-	-	-	-	-	2		
		女	24		-	-	-	-	-	-	-	-	-		

令和3年(単位:人)

25～ 29歳	30～ 34歳	35～ 39歳	40～ 44歳	45～ 49歳	50～ 54歳	55～ 59歳	60～ 64歳	65～ 69歳	70～ 74歳	75～ 79歳	80～ 84歳	85～ 89歳	90～ 94歳	95～ 99歳	100歳 以上	不詳	分類 番号
1	-	-	-	-	-	-	-	-	-	-	-	-	-	-	-	-	17000
-	-	-	-	-	-	-	-	-	1	-	-	-	-	1	-	-	17100
-	-	-	-	-	-	-	-	-	-	-	-	-	-	-	-	-	17200
-	-	-	-	-	-	-	-	-	1	-	-	-	-	1	-	-	17201
-	-	-	-	-	-	-	-	-	1	-	-	-	-	-	-	-	17202
-	-	-	-	-	-	-	-	-	-	-	-	-	-	1	-	-	17202
1	-	-	-	-	-	-	-	-	-	-	-	-	-	-	-	-	17300
-	-	-	-	-	-	-	-	-	-	-	-	-	-	-	-	-	17400
-	-	-	-	-	-	-	-	-	-	-	-	-	-	-	-	-	17500
-	-	1	1	1	3	4	7	13	22	18	22	42	41	33	13	-	18000
-	-	-	-	4	2	4	1	1	5	5	24	61	128	138	60	-	18000
-	-	-	-	-	-	-	-	1	3	5	13	34	40	33	13	-	18100
-	-	-	-	-	-	-	-	-	1	3	15	47	123	130	57	-	18100
-	-	-	-	-	-	-	-	-	-	-	-	-	-	-	-	-	18200
-	-	1	1	1	3	4	7	12	19	13	9	8	1	-	-	-	18300
-	-	-	-	4	2	4	1	1	4	2	9	14	5	8	3	-	18300
5	5	3	9	7	5	12	9	17	9	15	22	16	11	4	-	-	20000
4	1	7	1	1	2	3	8	8	4	8	12	17	17	6	4	-	20000
2	1	1	3	2	2	2	4	11	4	11	16	12	8	3	-	-	20100
1	-	-	-	-	-	1	5	3	-	7	10	14	16	5	4	-	20100
2	-	1	-	1	-	1	2	2	-	-	2	1	-	-	-	-	20101
-	-	-	-	-	-	-	-	1	-	1	-	-	-	-	-	-	20101
-	-	-	-	-	-	-	2	-	1	3	5	1	2	-	-	-	20102
-	-	-	-	-	-	-	1	-	-	1	4	3	11	3	2	-	20102
-	-	-	1	-	-	1	1	4	3	1	4	2	2	1	-	-	20103
-	-	-	-	-	-	-	-	1	-	4	3	1	1	-	-	-	20103
-	-	-	1	-	-	-	-	1	1	3	2	3	1	-	-	-	20104
-	-	-	-	-	-	1	2	1	-	1	-	5	1	2	2	-	20104
-	-	-	-	-	-	-	-	-	-	1	-	-	1	-	-	-	20105
-	-	-	-	-	-	-	-	-	-	-	-	-	-	-	-	-	20105
-	-	-	-	1	-	-	-	-	-	-	-	-	-	-	-	-	20106
-	-	-	-	-	-	-	-	-	-	-	-	-	-	-	-	-	20106
-	1	-	1	-	2	-	1	2	-	5	5	1	3	-	-	-	20107
1	-	-	-	-	-	-	2	-	-	-	3	5	3	-	-	-	20107
2	4	2	4	3	3	8	3	2	4	2	4	-	-	-	-	-	20200
3	1	5	1	-	1	2	2	3	3	1	1	1	-	-	-	-	20200

(その7)

分類 番号	死 因	性別	男女 別数	計	0	1	2	3	4	0～4	5～9	10～	15～	20～
					歳	歳	歳	歳	歳	歳	14歳	19歳	24歳	
20300	他殺	男	1	2	-	-	-	-	-	-	-	-	-	-
		女	1		-	-	-	-	-	-	-	-	-	-
20400	その他の外因	男	27	40	-	-	-	-	-	-	1	-	-	1
		女	13		-	-	-	-	-	-	1	-	-	-
22200	その他（新型コロナ ウイルス感染症）	男	9	9	-	-	-	-	-	-	-	-	-	-
		女	-		-	-	-	-	-	-	-	-	-	-

令和3年（単位：人）

25～ 29歳	30～ 34歳	35～ 39歳	40～ 44歳	45～ 49歳	50～ 54歳	55～ 59歳	60～ 64歳	65～ 69歳	70～ 74歳	75～ 79歳	80～ 84歳	85～ 89歳	90～ 94歳	95～ 99歳	100歳 以上	不詳	分類 番号
-	-	-	-	-	-	-	-	1	-	-	-	-	-	-	-	-	20300
-	-	-	-	-	-	-	1	-	-	-	-	-	-	-	-	-	
1	-	-	2	2	-	2	2	3	1	2	2	4	3	1	-	-	20400
-	-	2	-	1	1	-	-	2	1	-	1	2	1	1	-	-	
-	-	-	-	-	-	-	-	1	-	2	-	3	3	-	-	-	22200
-	-	-	-	-	-	-	-	-	-	-	-	-	-	-	-	-	

4 乳児死亡・新生児死亡

(1) 乳児死亡・新生児死亡数、率・年次別

年次	乳児死亡 (人)	新生児 死亡(人)	率 (出生千対)					
			乳児死亡			新生児死亡		
			市	県	国	市	県	国
昭和 30	136	78	24.4	33.9	39.8	14.0	16.5	22.3
35	122	51	22.9	28.9	30.7	9.6	13.6	17.0
40	81	48	14.1	24.2	18.5	8.4	15.1	11.7
45	84	52	11.8	18.3	13.1	7.3	11.0	8.7
50	74	43	9.1	13.0	10.0	5.3	8.2	6.8
55	66	41	8.3	9.5	7.5	5.1	5.9	4.9
60	54	37	7.1	6.4	5.5	4.9	3.9	3.4
平成 2	27	16	4.5	4.3	4.6	2.7	2.4	2.6
7	15	9	2.8	3.4	4.3	1.7	1.4	2.2
12	14	3	2.6	3.3	3.2	0.6	1.1	1.8
17	18	9	3.3	3.1	2.8	1.7	1.1	1.4
18	15	5	2.7	3.5	2.6	0.9	1.1	1.3
19	18	9	3.1	3.0	2.6	1.6	1.5	1.3
20	11	5	1.9	2.5	2.6	0.9	0.8	1.2
21	9	6	1.6	2.1	2.4	1.0	0.9	1.2
22	10	4	1.7	2.2	2.3	0.7	1.0	1.1
23	12	5	2.1	2.4	2.3	0.9	1.0	1.1
24	4	2	0.7	1.9	2.2	0.3	0.9	1.0
25	11	4	1.9	2.5	2.1	0.7	1.0	1.0
26	9	4	1.6	2.7	2.1	0.7	1.2	0.9
27	15	7	2.7	2.6	1.9	1.3	1.1	0.9
28	7	2	1.3	2.3	2.0	0.4	0.7	0.9
29	4	-	0.8	2.6	1.9	0.0	1.1	0.9
30	7	3	1.3	2.5	1.9	0.6	0.7	0.9
令和 元	8	5	1.7	2.0	1.9	1.0	1.1	0.9
2	10	4	2.1	2.1	1.8	0.8	0.6	0.8
3	11	3	2.3	1.6	1.7	0.6	0.7	0.8

(2) 乳児死亡数、生存期間別

令和3年(単位:人)

生存期間	計	4週未満	1月～ 2月未満	2月～ 3月未満	3月～ 4月未満	4月～ 5月未満	5月～ 6月未満	6月～ 7月未満	7月～ 8月未満	8月～ 9月未満	9月～ 10月未満	10月～ 11月未満	11月～ 12月未満
計	11	3	2	-	1	-	1	2	2	-	-	-	-
男	6	3	-	-	1	-	-	-	2	-	-	-	-
女	5	-	2	-	-	-	1	2	-	-	-	-	-

(3) 新生児死亡数、生存期間別

令和3年(単位:人)

生存期間	計	1日未満	1日～ 2日未満	2日～ 3日未満	3日～ 4日未満	4日～ 5日未満	5日～ 6日未満	6日～ 7日未満	1週～ 2週未満	2週～ 3週未満	3週～ 4週未満
計	3	2	-	-	-	-	-	-	1	-	-
男	3	2	-	-	-	-	-	-	1	-	-
女	-	-	-	-	-	-	-	-	-	-	-

5 死産

(1) 死産数、率・年次別

年次	死産数(件)			死産率(出産千対)								
	計	自然	人工	計			自然			人工		
				市	県	国	市	県	国	市	県	国
昭和35	754	314	440	124.0	69.3	100.4	51.6	38.1	52.3	72.3	31.2	48.1
40	713	390	323	110.6	78.6	81.4	60.5	46.4	47.6	50.1	32.2	33.8
45	727	396	331	92.4	81.8	65.3	50.3	49.6	40.6	42.1	32.3	24.7
50	585	353	232	66.9	64.6	50.8	40.4	42.2	33.8	26.5	22.2	17.1
55	609	341	268	70.9	61.1	46.8	39.7	38.1	28.8	31.2	23.0	18.0
60	511	225	286	63.3	57.2	46.0	27.9	26.9	22.1	35.4	30.3	23.9
平成2	436	212	224	67.4	53.7	42.3	32.8	27.7	18.3	34.6	26.0	23.9
7	312	91	221	54.8	46.2	32.1	16.0	17.5	14.9	38.8	28.6	17.2
12	282	66	216	49.7	43.4	31.2	11.6	13.2	13.2	38.0	30.3	18.1
17	232	68	164	41.4	39.7	29.1	12.1	13.3	12.3	29.3	26.4	16.7
22	175	61	114	29.0	30.0	24.2	10.1	11.6	11.2	18.9	18.3	13.0
23	171	63	108	28.5	28.6	23.9	10.5	11.0	11.1	18.0	17.6	12.8
24	164	61	103	27.7	27.5	23.4	10.3	10.4	10.8	17.4	17.0	12.6
25	144	55	89	24.9	28.1	22.9	9.5	10.5	10.4	15.4	17.6	12.5
26	140	57	83	24.9	26.7	22.9	10.1	10.6	10.6	14.7	16.1	12.3
27	146	67	79	25.7	26.1	22.0	11.8	12.3	10.6	13.9	13.9	11.4
28	140	52	88	24.9	23.3	21.0	9.3	10.6	10.1	15.7	12.7	10.9
29	128	55	73	23.7	23.0	21.1	10.2	11.7	10.1	13.5	11.3	11.0
30	114	52	62	21.0	21.8	20.9	9.6	10.0	9.9	11.4	11.8	11.0
令和元	121	48	73	24.6	23.4	22.0	9.8	10.3	10.2	14.8	13.1	11.8
2	122	48	74	24.8	23.3	20.1	9.8	10.3	9.5	15.1	13.0	10.6
3	126	48	78	25.7	22.1	19.7	9.8	10.5	9.8	15.9	11.6	9.9

(2) 死産数、率・母の年齢階級別

令和3年

年齢階級	計	15歳未満	15～19歳	20～24歳	25～29歳	30～34歳	35～39歳	40歳以上	不詳
出生数(人)	4,785	-	26	371	1,275	1,748	1,099	266	-
死産数(件)	計	126	-	14	16	25	30	16	-
	自然	48	-	1	1	10	13	7	-
	人工	78	-	13	15	15	9	9	-
(出産千対)死産率	計	25.7	-	350.0	41.3	19.2	14.1	26.6	56.7
	自然	9.8	-	25.0	2.6	7.7	9.0	11.5	24.8
	人工	15.9	-	325.0	38.8	11.5	5.1	15.1	31.9

(3) 死産数、妊娠期間別

令和3年

妊娠期間	計	12～15週	16～19週	20～23週	24～27週	28～31週	32～35週	36～39週	40週以上	不詳
実数(件)	計	126	45	43	24	3	2	4	3	2
	自然	48	13	14	7	3	2	4	3	2
	人工	78	32	29	17	-	-	-	-	-
割合(%)	計	100.0	35.7	34.1	19.0	2.4	1.6	3.2	2.4	1.6
	自然	100.0	27.1	29.2	14.6	6.3	4.2	8.3	6.3	4.2
	人工	100.0	41.0	37.2	21.8	-	-	-	-	-

6 周産期死亡

(1) 周産期死亡数、率・年次別

(単位：件、人)

年次	妊娠満22週以後の死産数	早期新生児死亡数	周産期死亡数	出生数	周産期死亡率(出産千対)		
					市	県	国
昭和37	184	23	207	4,909	42.2	40.9	38.7
40	161	32	193	5,735	33.7	37.0	30.1
45	150	36	186	7,142	26.0	30.6	21.7
50	115	28	143	8,163	17.5	20.6	16.0
55	68	31	99	7,984	12.4	14.2	11.7
60	35	25	60	7,558	7.9	8.4	8.0
平成2	14	10	24	6,036	4.0	5.7	5.7
3	15	9	24	5,909	4.1	5.8	5.3
4	11	3	14	5,745	2.4	4.9	5.2
5	15	6	21	5,789	3.6	4.8	5.0
6	14	5	19	5,941	3.2	5.0	5.0
7	31	5	36	5,386	6.6	6.3	7.0
8	21	4	25	5,559	4.5	5.3	6.7
9	30	4	34	5,597	6.0	5.6	6.4
10	16	7	23	5,407	4.2	5.7	6.2
11	21	3	24	5,276	4.5	6.0	6.0
12	21	3	24	5,396	4.4	5.6	5.8
13	25	2	27	5,347	5.0	4.9	5.5
14	12	2	14	5,292	2.6	3.9	5.5
15	23	8	31	5,296	5.8	5.8	5.3
16	17	6	23	5,282	4.3	4.3	5.0
17	13	7	20	5,374	3.7	4.0	4.8
18	18	3	21	5,598	3.7	4.5	4.7
19	26	6	32	5,740	5.5	5.0	4.5
20	19	4	23	5,882	3.9	3.4	4.3
21	21	4	25	5,751	4.3	4.0	4.2
22	18	4	22	5,853	3.7	4.4	4.2
23	22	5	27	5,832	4.6	4.5	4.1
24	18	2	20	5,765	3.5	3.4	4.0
25	13	3	16	5,647	2.8	3.3	3.7
26	14	2	16	5,493	2.9	3.3	3.7
27	17	6	23	5,526	4.1	4.1	3.7
28	13	1	14	5,474	2.6	3.1	3.6
29	8	-	8	5,265	1.5	3.5	3.5
30	10	3	13	5,327	2.4	2.8	3.3
令和元	12	5	17	4,798	3.5	2.9	3.4
2	10	4	14	4,788	2.9	2.9	3.2
3	18	2	20	4,785	4.2	4.0	3.4

注) 平成6年までは、周産期死亡数は「妊娠28週以後の死産に早期新生児死亡を加えたもの」で、周産期死亡率は、出生千対である。

7 婚姻・離婚

(1) 婚姻・離婚件数、率・年次別

年次	婚姻 (件)	離婚 (件)	率 (人口千対)					
			婚姻			離婚		
			市	県	国	市	県	国
昭和25	1,665	264	8.3	8.1	8.6	1.32	0.93	1.01
30	1,994	300	7.3	7.3	8.0	1.09	0.81	0.84
35	2,532	276	8.6	7.6	9.3	0.93	0.72	0.74
40	2,987	347	9.1	6.5	9.7	1.06	0.68	0.79
45	3,697	481	9.2	6.4	10.0	1.19	0.77	0.93
50	3,887	587	8.5	6.7	8.5	1.28	0.95	1.07
55	3,947	855	7.8	6.5	6.7	1.69	1.17	1.22
60	3,553	1,016	6.7	5.7	6.1	1.92	1.42	1.39
平成2	3,111	804	5.8	4.9	5.9	1.50	1.22	1.28
7	3,310	946	6.1	5.1	6.4	1.74	1.46	1.60
12	3,479	1,200	6.3	5.4	6.4	2.18	1.95	2.10
13	3,546	1,278	6.5	5.4	6.4	2.33	2.11	2.27
14	3,403	1,321	6.2	5.1	6.0	2.40	2.19	2.30
15	3,287	1,315	6.0	5.1	5.9	2.39	2.18	2.25
16	3,212	1,213	5.8	5.0	5.7	2.19	2.10	2.15
17	3,459	1,301	5.7	5.0	5.7	2.16	2.05	2.08
18	3,644	1,296	6.0	5.2	5.8	2.15	2.06	2.04
19	3,468	1,212	5.7	5.1	5.7	2.01	1.93	2.02
20	3,566	1,207	5.9	5.1	5.8	2.00	2.01	1.99
21	3,431	1,202	5.7	5.0	5.6	1.99	1.95	2.01
22	3,552	1,201	5.9	5.1	5.5	1.99	1.96	1.99
23	3,257	1,117	5.4	4.8	5.2	1.85	1.86	1.87
24	3,237	1,161	5.3	4.8	5.3	1.92	1.85	1.87
25	3,291	1,159	5.4	4.9	5.3	1.91	1.87	1.84
26	3,262	1,080	5.4	4.7	5.1	1.79	1.82	1.77
27	3,202	1,137	5.4	4.7	5.1	1.90	1.88	1.81
28	3,144	1,094	5.3	4.6	5.0	1.83	1.77	1.73
29	3,032	1,050	5.1	4.4	4.9	1.76	1.71	1.70
30	2,930	978	4.9	4.3	4.7	1.64	1.71	1.68
令和元	2,922	1,109	4.9	4.3	4.8	1.87	1.82	1.69
2	2,657	953	4.5	3.9	4.3	1.62	1.60	1.57
3	2,563	905	4.3	3.7	4.1	1.54	1.57	1.50

(2) 婚姻件数、初婚・再婚別

令和3年

		件数 (件)	平均婚姻年齢(歳)		
			市	県	国
初婚	夫妻	2,045	29.9	30.2	31.0
	妻	2,170	28.9	29.1	29.5
再婚	夫妻	518	43.6	44.0	44.2
	妻	393	40.8	40.2	41.2

注) 平均年齢は、令和3年中に同居し届けた者の同居時の年齢による。

第 2 章 健康増進事業報告

1 健康増進法に基づく保健事業の実施状況

(単位:回、人)

事業	項目		30年度	元年度	2年度	3年度	4年度	
健康教育	開催回数		728	653	425	372	350	
	参加延人数		19,386	17,595	7,486	5,537	5,902	
	1回当たり参加人数		26.6	26.9	17.6	14.9	16.9	
健康相談	開催回数		363	331	302	310	275	
	被指導延人数		1,777	1,502	839	768	596	
	1回当たり被指導延人数		4.9	4.5	2.8	2.5	2.2	
一般健康診査	受診者数		513	544	451	510	564	
骨粗しょう症検診	受診者数		2,030	1,925	1,921	2,180	2,222	
肝炎ウイルス検診	受診者数		10,491	6,943	6,311	6,311	6,144	
歯周病検診	受診者数	総数	983	1,003	1,132	1,548	1,501	
		男	315	317	361	541	501	
		女	668	686	771	1,007	1,000	
がん検診	受診者数	胃がん	総数	10,610	10,023	9,128	9,770	9,500
			男	4,233	4,055	3,652	3,993	3,982
			女	6,377	5,968	5,476	5,777	5,518
		肺がん	総数	23,911	22,932	21,106	22,847	23,676
			男	8,914	8,522	7,818	8,577	8,826
			女	14,997	14,410	13,288	14,270	14,850
		大腸がん	総数	22,851	22,551	21,202	22,716	23,514
			男	8,231	8,128	7,585	8,249	8,456
			女	14,620	14,423	13,617	14,467	15,058
		子宮がん		27,944	27,279	26,359	26,793	27,353
		乳がん		15,647	15,469	14,390	14,945	15,771
		訪問指導	被訪問指導実人数		860	828	647	454
被訪問指導延人数			895	883	653	461	403	
訪問従事者延人数			174	157	133	60	60	

第3章 医療施設調査

医療施設調査規則（省令）に基づき、医療法により医療施設の処分がなされたときの調査（動態調査）及び3年に1回実施する調査（静態調査）で医療施設の状況が明らかになる。

なお、比率（人口10万対）の算出には、10月1日現在の推計人口を用いている。

1 医療施設数の推移

各年10月1日現在（単位：ヶ所）

年次	病 院								一般診療所		歯科診療所	
	総 数		精神科病院		伝染	結核	一般病院		数	率	数	率
	数	率	数	率			数	率				
平成 6	113	20.8	13	2.4	-	-	100	18.4	396	72.9	274	50.5
平成 7	112	20.5	13	2.4	-	-	99	18.2	399	73.2	287	52.6
8	113	20.6	13	2.4	-	-	100	18.2	408	74.4	295	53.8
9	113	20.5	12	2.2	-	-	101	18.4	421	76.5	312	56.7
10	110	20.0	12	2.2	-	-	98	17.8	433	78.6	318	57.7
11	109	19.8	12	2.2	-	-	97	17.6	444	80.6	321	58.3
12	110	19.9	13	2.4	-	-	97	17.6	454	82.2	329	59.6
13	108	19.5	13	2.4	-	-	95	17.2	461	83.4	330	59.7
14	107	19.3	13	2.3	-	-	94	17.0	462	83.4	326	58.8
15	105	18.9	13	2.3	-	-	92	16.6	470	84.7	325	58.6
16	104	18.7	13	2.3	-	-	91	16.4	479	86.2	337	60.7
17	104	17.2	13	2.2	-	-	91	15.1	514	85.0	356	58.9
18	104	17.2	13	2.2	-	-	91	15.1	523	86.6	360	59.6
19	102	16.9	13	2.1	-	-	89	14.7	530	87.6	361	59.7
20	103	17.0	13	2.2	-	-	90	14.9	524	86.7	360	59.5
21	101	16.7	13	2.1	-	-	88	14.5	528	87.3	361	59.7
22	100	16.5	13	2.1	-	-	87	14.4	526	86.8	366	60.4
23	100	16.5	13	2.1	-	-	87	14.3	523	86.2	366	60.3
24	99	16.3	13	2.1	-	-	86	14.2	525	86.5	366	60.3
25	99	16.3	13	2.1	-	-	86	14.1	523	86.0	368	60.5
26	97	16.0	13	2.1	-	-	84	13.8	530	87.3	373	61.4
27	96	16.0	13	2.2	-	-	83	13.8	532	88.7	373	62.2
28	96	16.0	12	2.0	-	-	84	14.0	531	88.6	375	62.6
29	93	15.6	12	2.0	-	-	81	13.5	538	90.0	376	62.9
30	90	15.1	12	2.0	-	-	78	13.5	540	90.5	373	62.5
令和元	89	15.0	12	2.0	-	-	77	12.9	536	90.1	375	63.0
2	87	14.7	12	2.0	-	-	75	12.6	528	89.0	370	62.4
3	87	14.7	12	2.0	-	-	75	12.7	539	91.0	368	62.2

注 「休止・1年以上休診中」の施設及び厚生労働省第二共済組合直営の診療所は含まない。

2 医療施設数

令和3年10月1日現在(単位：ヶ所)

	施 設 数			人 口 1 0 万 対		
	市	県	国	市	県	国
病 院	87	234	8,205	14.7	14.8	6.5
精神科病院(再掲)	12	37	1,053	2.0	2.3	0.8
一般病院(再掲)	75	197	7,152	12.7	12.5	5.7
一般診療所	539	1,380	104,292	91.0	87.6	83.1
歯科診療所	368	795	67,899	62.2	50.4	54.1

3 病床数の推移

各年10月1日現在 (単位: 床)

年次	病 院								一般診療所	
	総 数		精神病床		感染症	結核	一般・療養病床			
	数	率	数	率	数	数	数	率	数	率
平成 6	13,448	2,476.9	3,397	625.7	20	285	9,746	1,795.1	3,440	636.6
7	13,356	2,449.9	3,380	620.0	20	237	9,719	1,782.7	3,403	624.2
8	13,349	2,434.2	3,380	616.3	20	237	9,712	1,771.0	3,199	583.3
9	13,349	2,427.2	3,404	618.9	20	237	9,729	1,769.0	3,111	565.7
10	13,238	2,402.5	3,404	617.8	20	189	9,625	1,764.8	3,040	551.7
11	13,201	2,395.8	3,393	615.8	6	189	9,613	1,744.6	2,994	543.4
12	13,168	2,385.1	3,379	612.0	6	175	9,608	1,740.3	2,859	517.8
13	13,127	2,373.8	3,365	608.5	6	165	9,591	1,734.4	2,730	493.7
14	12,991	2,344.9	3,365	607.4	6	163	9,457	1,707.1	2,680	483.8
15	12,905	2,325.2	3,364	606.1	6	163	9,372	1,688.6	2,542	458.0
16	12,945	2,332.4	3,364	606.1	6	143	9,432	1,699.5	2,501	450.6
17	13,014	2,153.3	3,360	556.0	6	143	9,505	1,572.7	2,526	418.0
18	13,025	2,156.5	3,360	556.3	6	143	9,516	1,575.5	2,495	413.1
19	12,973	2,144.3	3,360	555.4	6	143	9,464	1,564.3	2,524	417.2
20	12,993	2,149.0	3,342	552.7	6	143	9,502	1,571.6	2,477	409.7
21	13,016	2,151.4	3,362	555.7	6	143	9,505	1,571.1	2,439	403.1
22	13,015	2,148.2	3,362	554.9	6	143	9,504	1,568.7	2,374	391.8
23	13,105	2,159.0	3,362	553.9	6	143	9,594	1,580.6	2,276	375.0
24	13,009	2,143.2	3,340	550.2	6	93	9,570	1,576.6	2,182	359.5
25	13,009	2,139.6	3,340	549.3	6	93	9,570	1,574.0	2,102	345.7
26	12,947	2,132.9	3,335	549.4	6	93	9,513	1,567.2	2,060	339.4
27	12,874	2,146.3	3,326	554.5	7	53	9,489	1,582.0	1,951	325.3
28	12,921	2,157.1	3,326	555.3	7	53	9,535	1,591.8	1,822	304.2
29	12,901	2,157.4	3,326	556.2	7	53	9,515	1,591.1	1,719	287.5
30	12,814	2,146.4	3,299	552.6	7	53	9,455	1,583.7	1,645	275.5
令和元	12,707	2,135.6	3,307	555.8	7	53	9,340	1,569.8	1,626	273.3
2	12,505	2,108.3	3,283	553.5	7	53	9,162	1,544.7	1,580	266.4
3	12,441	2,101.5	3,281	554.2	7	40	9,113	1,539.3	1,533	259.0

注 1) 「休止・1年以上休診中」の施設及び厚生労働省第二共済組合直営の診療所は含まない。

2) 感染症病床は平成11年4月から伝染病床より改められた。

4 病床数

令和3年10月1日現在 (単位: 床)

	病 床 数			人 口 1 0 万 対		
	市	県	国	市	県	国
病 院	12,441	32,034	1,500,057	2,101.5	2,032.6	1,195.2
精 神 病 床 (再掲)	3,281	9,352	323,502	554.2	593.4	257.8
一 般 ・ 療 養 病 床 (再掲)	9,113	22,559	1,170,718	1,539.3	1,431.4	932.8
一 般 診 療 所	1,533	4,553	83,668	259.0	288.9	66.7

5 医療施設数、病床数・開設者別

令和5年4月1日現在(単位:ヶ所、床)

開設者	施設数									病床数								
	病院				一般診療所			歯科診療所	助産所	病院						一般診療所		助産所
	総数	精神	感染症	一般	総数	有床	無床			総数	精神	感染症	結核	一般	療養	一般	療養	
総数	85	12	-	73	551	95	456	374	80	12,327	3,281	7	40	6,666	2,333	1,316	136	22
国	厚生労働省	-	-	-	1	-	1	-	-	-	-	-	-	-	-	-	-	-
	独立行政法人 国立病院機構	1	-	-	1	-	-	-	-	410	-	-	-	410	-	-	-	-
	国立大学法人	1	-	-	1	-	1	-	-	653	40	1	-	612	-	-	-	-
	独立行政法人 労働者健康福祉機構	-	-	-	-	-	-	-	-	-	-	-	-	-	-	-	-	-
	その他	-	-	-	-	1	-	1	-	-	-	-	-	-	-	-	-	-
県	-	-	-	-	3	-	3	-	-	-	-	-	-	-	-	-	-	-
市	1	-	-	1	7	-	7	-	-	574	-	6	-	568	-	-	-	-
日赤	1	-	-	1	3	-	3	-	-	120	-	-	-	120	-	-	-	-
済生会	1	-	-	1	1	-	1	-	-	58	-	-	-	40	18	-	-	-
北海道社会事業協会	-	-	-	-	-	-	-	-	-	-	-	-	-	-	-	-	-	-
厚生連	1	-	-	1	-	-	-	-	-	184	-	-	-	184	-	-	-	-
国民健康保険団体 連合会	-	-	-	-	-	-	-	-	-	-	-	-	-	-	-	-	-	-
全国社会保険協会 連合会	-	-	-	-	-	-	-	-	-	-	-	-	-	-	-	-	-	-
健康保険組合及び その連合会	-	-	-	-	-	-	-	-	-	-	-	-	-	-	-	-	-	-
共済組合及びその 連合会	-	-	-	-	2	-	2	-	-	-	-	-	-	-	-	-	-	-
国民健康保険組合	-	-	-	-	-	-	-	-	-	-	-	-	-	-	-	-	-	-
公益法人	9	2	-	7	6	-	6	2	1	2,528	890	-	10	1,512	116	-	-	9
医療法人	67	10	-	57	320	92	228	110	2	7,230	2,351	-	30	2,758	2,091	1,279	136	9
学校法人	-	-	-	-	-	-	-	-	-	-	-	-	-	-	-	-	-	-
会社	-	-	-	-	3	-	3	-	-	-	-	-	-	-	-	-	-	-
その他の法人	3	-	-	3	70	-	70	-	-	570	-	-	-	462	108	-	-	-
個人	-	-	-	-	133	3	130	262	77	-	-	-	-	-	-	37	-	3

注 施設数の精神は、精神病床のみを有する施設数で、病床数の精神は、全病院の精神病床数。

6 施術所・歯科技工所・衛生検査所数

令和5年4月1日現在(単位:ヶ所)

施術所 (重複計上)					柔道整復	歯科技工所	衛生検査所
総数	あん摩	はり	きゅう	うち出張専業			
721	505	627	618	167	255	143	10

7 医療施設数（重複計上）、診療科名別

（単位：ヶ所）

診療科目	病院		一般診療所	
	市	県	市	県
内科	71	197	306	951
呼吸器内科	30	65	39	100
循環器内科	39	98	65	178
消化器内科（胃腸内科）	48	118	93	256
腎臓内科	10	28	9	21
脳神経内科	34	73	18	40
糖尿病内科（代謝内科）	14	34	19	44
血液内科	5	15	2	2
皮膚科	10	36	45	114
アレルギー科	3	4	23	52
リウマチ科	13	35	39	78
感染症内科	1	1	1	5
小児科	10	43	65	203
精神科	23	61	32	50
心療内科	13	39	24	39
外科	30	102	57	215
呼吸器外科	6	19	4	6
心臓血管外科	7	11	6	7
乳腺外科	2	7	5	8
気管食道外科	-	-	1	8
消化器外科（胃腸外科）	17	37	13	29
泌尿器科	11	46	16	44
肛門外科	9	23	16	40
脳神経外科	11	48	9	27
整形外科	26	98	61	174
形成外科	7	14	8	14
美容外科	1	1	7	7
眼科	11	40	34	82
耳鼻いんこう科	8	32	32	73
小児外科	2	12	3	7
産婦人科	3	12	19	39
産科	5	8	5	5
婦人科	11	26	11	15
リハビリテーション科	59	155	72	215
放射線科	31	80	24	72
麻酔科	28	69	19	39
病理診断科	10	12	-	-
臨床検査科	-	-	-	-
救急科	11	19	-	4
歯科	8	20	9	25
矯正歯科	1	2	-	1
小児歯科	1	3	1	2
歯科口腔外科	6	16	1	3

注1)「休止・1年以上休診中」の施設及び厚生労働省第二共済組合直営の診療所は含まない。

2)病院は令和3年10月1日現在、一般診療所は令和2年10月1日現在。

第 4 章 病院報告

医療法に基づき、病院から報告されるものである。

1 病院患者数

令和3年 年間

	病院数 (6月末)	病 床 数 (6月末)	在院患者 延数(人)	新入院患者 延数(人)	退院患者 延数(人)	外来患者 延数(人)
鹿児島市	87	12,443	3,699,676	120,794	120,897	2,816,177
精神病床	・	3,283	1,064,799	3,567	3,669	・
感染症病床	・	7	11,829	983	998	・
結核病床	・	40	11,500	62	88	・
療養病床	・	2,485	730,369	5,222	6,978	・
一般病床	・	6,628	1,881,179	110,960	109,164	・
鹿児島県	234	32,017	9,262,817	236,698	236,994	7,160,247
精神病床	・	9,354	2,993,117	8,038	8,183	・
感染症病床	・	45	24,040	2,042	2,039	・
結核病床	・	78	11,653	72	95	・
療養病床	・	7,148	2,200,364	11,362	20,001	・
一般病床	・	15,392	4,033,643	215,184	206,676	・
全 国	8,213	1,501,503	417,038,006	15,154,806	15,168,685	453,695,018
精神病床	・	323,524	98,798,871	356,231	361,942	・
感染症病床	・	1,897	2,379,831	251,146	222,271	・
結核病床	・	3,982	420,907	8,569	7,845	・
療養病床	・	285,828	89,401,473	429,636	646,340	・
一般病床	・	886,272	226,036,924	14,109,224	13,930,287	・

2 平均在院日数、年間病床利用率

令和3年 年間

	平均在院日数(日)			年間病床利用率(%)		
	市	県	国	市	県	国
総 数	30.6	39.1	27.5	81.4	79.3	76.1
精神病床	294.3	369.0	275.1	88.9	87.7	83.6
感染症病床	11.9	11.8	10.1	463.0	146.4	343.8
結核病床	153.3	139.6	51.3	71.2	38.8	28.9
療養病床	99.3	102.1	131.1	81.3	84.6	85.8
一般病床	17.1	19.1	16.1	77.4	71.7	69.8

注 1) 平均在院日数 =
$$\frac{\text{年間在院患者延数}}{1/2 \times (\text{年間新入院患者数} + \text{年間退院患者数})}$$

2) 年間病床利用率 =
$$\frac{\text{月間在院患者延数の1月～12月の合計}}{(\text{月間日数} \times \text{月末病床数}) \text{の1月～12月の合計}} \times 100$$

3) 療養病床の平均在院日数 =
$$\frac{\text{年間在院患者延数}}{1/2 \times (\text{年間新入院患者数} + \text{年間同一医療機関内の他の病床から移された患者数} + \text{年間退院患者数} + \text{同一医療機関内の他の病床へ移された患者数})}$$

3 平均在院日数、病床種類・年次別

(単位：日)

年次	総数	精神病床	感染症病床	結核病床	療養病床	一般病床
平成 元	64.3	674.4	10.0	267.9	・	46.7
6	54.0	559.6	27.0	158.1	88.2	39.8
15	41.4	466.4	-	117.8	137.2	20.8
16	41.9	497.1	-	142.3	152.7	20.6
17	41.3	479.5	-	150.7	158.6	20.1
18	39.9	437.9	-	148.1	156.5	19.5
19	38.7	395.4	-	127.0	148.5	19.0
20	38.2	387.2	-	153.8	144.3	19.0
21	37.9	373.9	3.5	174.8	141.6	19.0
22	37.3	352.3	-	152.4	144.4	18.7
23	36.2	342.4	-	120.5	141.5	18.3
24	35.3	329.9	-	144.3	137.2	17.8
25	34.4	334.0	-	113.2	130.2	17.4
26	34.1	310.2	-	95.7	131.9	17.5
27	32.7	299.6	-	108.0	133.0	17.0
28	32.0	287.5	-	152.0	128.2	16.7
29	31.5	290.7	-	141.4	120.8	16.7
30	31.2	283.1	-	155.4	114.3	17.1
令和 元	30.8	281.0	-	198.5	109.4	17.0
2	31.0	279.1	11.4	201.3	106.6	17.1
3	30.6	294.3	11.9	153.3	99.3	17.1

4 病床利用率、病床種類・年次別

(単位：%)

年次	総数	精神病床	感染症病床	結核病床	療養病床	一般病床
平成 元	91.0	103.5	-	54.6	・	88.8
6	88.5	97.7	0.4	31.4	102.5	87.4
15	90.1	97.4	-	35.8	92.7	88.5
16	89.7	96.4	-	29.1	92.6	86.0
17	89.3	95.5	-	28.3	93.7	85.0
18	88.7	94.7	-	27.4	93.3	84.4
19	87.1	93.1	-	28.4	91.8	82.8
20	86.6	93.5	-	28.1	91.5	81.9
21	86.1	92.0	0.3	26.5	91.2	81.8
22	86.1	92.7	-	21.6	91.0	81.7
23	85.4	92.0	-	20.2	90.2	81.1
24	85.0	92.1	-	28.6	89.4	80.0
25	83.9	90.8	-	30.7	88.6	78.9
26	83.5	90.3	-	32.7	88.6	78.4
27	83.2	89.6	-	47.4	85.5	79.2
28	83.5	90.4	-	59.9	83.9	80.1
29	83.6	90.0	-	63.6	83.3	80.6
30	84.2	89.5	-	62.2	84.5	81.7
令和 元	85.0	90.1	-	53.9	86.2	82.2
2	82.6	90.1	110.3	64.4	83.6	78.6
3	81.4	88.9	463.0	71.2	81.3	77.4

注) 感染症病床は平成11年4月から伝染病床より改められた。

第 5 章 医療従事者

1 医療関係者数、年次別

各年 12 月 31 日現在(単位：人)

年次	医師	歯科医師	薬剤師	保健師	助産師	看護師	准看護師	歯科衛生士	歯科技工士
昭和 59	1,360	390	555	82	169	2,144	2,738	283	235
61	1,474	438	544	84	166	2,429	3,074	269	231
63	1,588	488	609	89	164	2,759	3,334	294	244
平成 2	1,596	511	608	104	167	2,965	3,411	301	231
4	1,641	542	634	122	176	3,273	3,489	353	271
6	1,701	575	805	124	196	3,737	3,529	399	278
8	1,733	573	873	123	192	4,296	3,599	446	279
10	1,778	622	939	147	202	4,829	3,636	518	268
12	1,825	615	981	167	224	5,383	3,444	511	245
14	1,897	617	1,048	180	246	5,740	3,382	546	227
16	2,028	646	1,120	175	256	6,123	3,410	617	225
18	2,082	654	1,185	200	281	6,596	3,369	655	196
20	2,154	647	1,287	243	297	7,348	3,332	654	212
22	2,229	696	1,372	250	286	8,053	3,176	764	205
24	2,332	707	1,394	279	331	8,615	3,099	778	225
26	2,398	685	1,474	296	337	9,080	2,899	836	217
28	2,510	731	1,550	311	354	9,746	2,760	901	208
30	2,593	744	1,596	307	362	10,339	2,489	892	199
令和 2	2,692	767	1,617	347	340	10,686	2,267	975	230

注) 医師・歯科医師・薬剤師は登録者の届出数、その他は就業者数

2 医師・歯科医師・薬剤師、届出数

令和 2 年 12 月 31 日現在(単位：人)

	届出数			人口 10 万 対			三師一人当たりの人口		
	医師	歯科医師	薬剤師	医師	歯科医師	薬剤師	医師	歯科医師	薬剤師
全国	339,623	107,443	321,982	269.2	85.2	255.2	371	1,174	392
県	4,653	1,352	3,266	293.0	85.1	205.6	341	1,175	486
市	2,692	767	1,617	453.9	129.3	272.6	220	773	367

3 医師・歯科医師・薬剤師、医療施設従事者数

令和 2 年 12 月 31 日現在(単位：人)

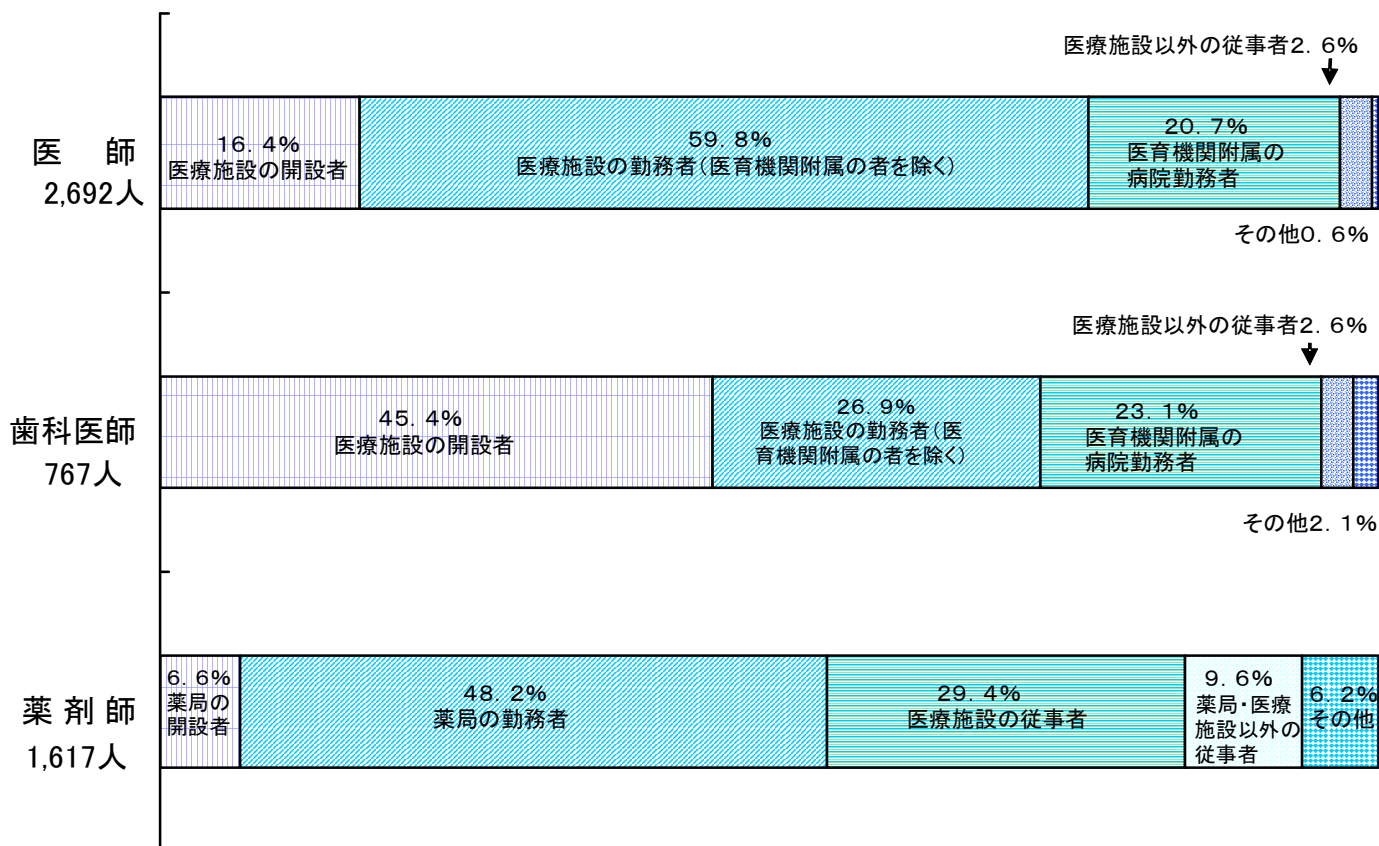
	医療施設従事者数			人口 10 万 対			三師一人当たりの人口		
	医師	歯科医師	薬剤師	医師	歯科医師	薬剤師	医師	歯科医師	薬剤師
全国	323,700	104,118	250,585	256.6	82.5	198.6	390	1,212	503
県	4,504	1,306	2,878	283.6	82.2	181.2	353	1,216	552
市	2,607	731	1,360	439.5	123.2	229.3	228	811	436

注) 薬剤師は、薬局の従事者を含む。

※ 比率には総務省統計局「令和 2 年国勢調査に関する不詳補充結果(参考表)」を用いた。

4 医師・歯科医師・薬剤師、業務別構成割合（従事先別）

令和2年12月31日現在



5 医師・歯科医師・薬剤師、年齢階級別医療施設従事者数

令和2年12月31日現在 (単位:人)

職種	総数	男	女	～24	25～ 29	30～ 34	35～ 39	40～ 44	45～ 49	50～ 54	55～ 59	60～ 64	65～ 69	70～ 74	75～ 79	80～ 84	85～	平均 年齢
医師	2,607	2,010	597	4	242	234	258	297	304	303	283	268	168	125	63	38	20	49.8
歯科医師	731	539	192	1	80	69	71	47	73	78	84	109	57	37	15	5	5	50.4
薬剤師	1,360	472	888	2	162	224	195	171	154	112	108	98	58	49	16	5	6	45.2

注) 薬剤師は、薬局の従事者を含む。

6 医療施設従事医師数、診療科名（主たる）別

令和2年12月31日現在（単位：人）

内 科	387	脳 神 経 外 科	56
呼 吸 器 内 科	55	整 形 外 科	172
循 環 器 内 科	137	形 成 外 科	19
消化器内科（胃腸内科）	154	美 容 外 科	5
腎 臓 内 科	33	眼 科	89
脳 神 経 内 科	94	耳鼻いんこう科	58
糖尿病内科（代謝内科）	56	小 児 外 科	18
血 液 内 科	31	産 婦 人 科	98
皮 膚 科	60	産 科	3
アレルギー科	-	婦 人 科	18
リウマチ科	18	リハビリテーション科	38
感染症内科	2	放 射 線 科	77
小 児 科	115	麻 酔 科	108
精 神 科	124	病 理 診 断 科	19
心 療 内 科	17	臨 床 検 査 科	8
外 科	82	救 急 科	41
呼 吸 器 外 科	19	臨 床 研 修 医	168
心臓血管外科	38	全 科	-
乳 腺 外 科	26	そ の 他	44
気管食道外科	2	不 詳	10
消化器外科（胃腸外科）	44	総 数	2,607
泌 尿 器 科	60		
肛 門 外 科	4		

※ 複数の診療科に従事している場合の主として従事する診療科目と、1診療科のみに従事している場合の診療科である。

※ 心臓血管外科に循環器外科を含む。

7 医療施設従事歯科医師数、診療科名（主たる）別

令和2年12月31日現在（単位：人）

歯 科	580
矯 正 歯 科	36
小 児 歯 科	22
歯科口腔外科	49
臨床研修歯科医	33
不 詳	11
総 数	731

8 医療従事者数

令和2年10月1日現在（単位：人）

職 種		病 院		診 療 所		歯科診療所	
		市	県	市	県	市	県
医 師	常 勤	1,576	2,637	578	1,342	1	1
	非常勤	706.5	1,199.8	206.4	430.8	1.3	1.8
歯科医師	常 勤	146	168	5	22	501	1,029
	非常勤	16.8	24.7	3.3	6.9	59.3	107.9
薬 剤 師		435.1	813.8	25.1	45.8	3.8	3.8
保 健 師		38.9	56.9	37.9	52.9	-	-
助 産 師		209.1	318.7	55.6	150.6	-	-
看 護 師		7,445.9	15,142.9	1,316.6	3,081.0	7.9	22.5
准 看 護 師		800.0	2,697.7	723.2	2,412.7	0.9	2.2
看護業務補助者		1,137.9	3,242.5	121.6	344.5	-	-
理学療法士		976.4	2,151.6	313.7	642.9	-	-
作業療法士		452.7	1,238.4	32.0	113.1	-	-
視能訓練士		22.5	39.1	19.4	41.8	-	-
言語聴覚士		173.0	399.3	9.3	21.9	-	-
義肢装具士		-	3.8	-	-	-	-
歯科衛生士		40.0	91.7	10.5	21.6	830.2	1,638.7
歯科技工士		5.0	12.6	2.0	2.0	73.8	152.3
診療放射線技師		383.2	753.3	74.0	183.6	-	-
診療エックス線技師		-	-	1.4	7.2	-	-
臨床検査技師		396.3	740.2	59.9	97.2	-	-
衛生検査技師		-	1.0	0.6	0.7	-	-
臨床工学技士		188.6	371.9	35.3	80.5	-	-
あん摩マッサージ指圧師		30.6	63.3	36.0	87.4	-	-
柔道整復師		8.0	9.0	4.0	14.1	-	-
管理栄養士		259.9	550.5	46.0	134.9	-	-
栄 養 士		83.8	146.2	25.9	66.4	-	-
精神保健福祉士		105.1	265.8	6.2	10.9	-	-
社会福祉士		158.2	305.8	34.8	44.2	-	-
介護福祉士		464.1	1,304.1	33.1	262.6	-	-
保 育 士		53.8	140.7	19.1	31.2	-	-
公認心理士		49.3	94.3	15.7	23.2	-	-
その他の技術員		134.3	422.5	71.3	116.6	-	-
医療社会事業従事者		3.0	32.1	-	7.0	-	-
歯科業務補助者		-	-	-	-	309.5	804.7
事務職員		2,034.3	4,592.4	1,200.5	2,778.8	220.8	486.1
その他の職員		890.3	2,213.1	192.6	877.4	56.9	119.1

1) 「休止・1年以上休診中」の施設及び厚生労働省第二共済組合直営の診療所の従事者は含まない。

2) 医師・歯科医師の常勤以外は、常勤換算後の数値である。